



# STRATEGICKÝ PLÁN ROZVOJE PRO MIKROREGION SVITAVSKO

***(AKTUALIZOVANÁ VERZE)***

**PROSINEC 2004**



Na zpracování Strategického plánu se podíleli:

## **PRACOVNÍ SKUPINA PRO AKTUALIZACI STRATEGICÉHO PLÁNU ROZVOJE MIKROREGIONU SVITAVSKO VE SLOŽENÍ:**

Václav Koukal	starosta města Svitavy
Ing. Marek Antoš	vedoucí odboru ŽP MěÚ Svitavy
Lenka Báčová	ředitelka kanceláře OHK Svitavy
Mgr. Zdeněk Bouška	starosta obce Javorník
Vladimír Buchta	starosta obce Vendolí
Blanka Čuhelová	ředitelka Městského muzea a galerie ve Svitavách
Ing. Josef Gracias	ředitel Agrární komory ve Svitavách
MUDr. Pavel Havíř	ředitel Nemocnice ve Svitavách
Mgr. Martin Kiss	starosta města Březová nad Svitavou
Ing. David Střítežský	vedoucí odboru regionálního rozvoje MěÚ Svitavy

REGIONÁLNÍ ROZVOJOVÁ AGENTURA PARDUBICKÉHO KRAJE

**OBSAH**

I. ÚVOD .....	4
II. SOUHRNNÁ TEXTOVÁ ČÁST ANALÝZY MIKROREGIONU.....	6
1. ANALÝZA MIKROREGIONU .....	6
1.1. Charakteristika mikroregionu .....	6
1.2. Záměry vyplývající z ÚPD (urbanistická studie, územní plán).....	18
1.3. Základní typy veřejně prospěšných staveb v ÚPD jednotlivých obcí .....	21
1.4. Náměty obcí na spolupráci v rámci mikroregionu.....	23
1.5. SWOT analýza.....	24
III. PROGRAMOVÁ ČÁST.....	32
1. VIZE.....	32
2. PRIORITNÍ OBLASTI ROZVOJE .....	33
2.1. ROZVOJ CESTOVNÍHO RUCHU V MIKROREGIONU SVITAVSKO.....	38
2.2. OCHRANA ŽIVOTNÍHO PROSTŘEDÍ .....	40
2.3. ZAJIŠTĚNÍ SOCIÁLNÍCH A ZDRAVOTNÍCH SLUŽEB V OBCÍCH MIKROREGIONU .....	43
2.4. VZDĚLÁVÁNÍ A VYUŽÍVÁNÍ VOLNÉHO ČASU .....	45
2.5. EKONOMICKÝ ROZVOJ .....	48
2.6. ROZVOJ VENKOVA A ZEMĚDĚLSTVÍ.....	51
3. IMPLEMENTACE, MONITORING A HODNOCENÍ REALIZACE STRATEGICKÉHO PLÁNU.....	56
IV. SOUHRN PROJEKTŮ A PROJEKTOVÝCH ZÁMĚRŮ OBCÍ MIKROREGIONU .....	58
V. GRAFICKÁ ČÁST ANALÝZY MIKROREGIONU .....	67

*Pozn.: Nepřikládanou součástí tohoto výtisku dokumentu jsou pasporty jednotlivých obcí mikroregionu z původního znění strategického plánu*

## **I. Úvod**

Dobrovolný svazek obcí Mikroregion Svitavsko vznikl transformací Sdružení obcí mikroregionu Svitavsko podle zákona 128/2000 Sb., o obcích v prosinci 2000 za účelem **vytvoření a realizace strategického plánu udržitelného rozvoje regionu**. V roce 2001 se představitelé svazku obcí rozhodli přikročit k vytvoření strategického plánu. Metodickým vedením, soustředěním a vyhodnocováním podkladů a zpracováním výstupů bylo pověřeno konsorcium konsultačních firem Metod Konsult IPM z Olomouce a Regionální rozvojové agentury Pardubického kraje.

Postup při tvorbě dokumentu byl navržen tak, aby se do celého procesu mohlo zapojit co nejširší spektrum zástupců různých subjektů mikroregionu Svitavsko. Zpracovatelské firmy metodicky řídily Komisi pro strategický rozvoj, která byla ustavena pro potřeby tvorby strategického plánu. V první fázi byla provedena analýza mikroregionu a to na základě shromážděných informací získaných jednak z dotazníkového šetření provedeného ve všech obcích mikroregionu, tak také z obecných statistických údajů (ČSÚ, ÚP, aj.). Finálním výstupem analýzy byla SWOT analýza, která přehledným způsobem definuje silné a slabé stránky (vnitřní faktory) a příležitosti a ohrožení (vnější faktory). Zároveň byl ze získaných údajů zpracován podrobný pasportizační profil všech obcí mikroregionu.

V další etapě bylo na základě SWOT analýzy vybráno a odsouhlaseno 6 prioritních oblastí rozvoje a zároveň u nich byl definován strategický cíl. Strategické cíle byly koncipovány, tak jejich naplňování směřovalo k vytýčené vizi rozvoje mikroregionu. Prostředkem k naplňování cílů a dílčích záměrů oblastí byla jednotlivá opatření.

Takto strukturovaný dokument byl poskytnut k veřejnému připomínkování. Relevantní náměty a připomínky byly zpracovány a výsledný dokument byl finalizován koncem roku 2001.

Strategické plánování je dlouhodobý a nikdy nekončící proces. Stále je nutné porovnávat vytýčené strategické cíle s cestami, jak těchto cílů dosáhnout a též s již dosaženými výsledky. I z tohoto důvodu se představitelé mikroregionu rozhodli poměrně brzy po zpracování původního dokumentu strategického plánu k jeho aktualizaci. Jako konsultační firma byla opět oslovena Regionální rozvojová agentura Pardubického kraje, která poskytla metodickou podporu a provedla zpracování informací a sestavení výsledného dokumentu. Vlastní tvorbu plánu zaštiťovala pracovní skupina, jejíž složení reflektovalo původně definované rozvojové oblasti. Předmětem aktualizace byla analýza, SWOT analýza a také vlastní programová část. Původní pasportizační

profily obcí mikroregionu aktualizovány nebyly, zůstávají však (nepříkládanou) součástí i této aktualizované verze strategického plánu. Pro potřeby aktualizace analýzy byly opětovně získány a vyhodnoceny především statistická a sociodemografická data. Jejich grafické znázornění je uvedené v přílohové části dokumentu. Zaznamenané odlišnosti se následně částečně promítly do SWOT analýzy. Rozvojové oblasti byly dle doporučení pracovní skupiny rozšířeny a doplněny o jednu novou oblast. Struktura programové části byla více přizpůsobena námětům, které byly získány z dotazníkového šetření provedeného v obcích mikroregionu. Akční podstata programové části byla transformována do jednotlivých opatření, směřujících k naplnění strategických cílů, které jsou dále zpodrobněny do tzv. typových aktivit, resp. přímo projektových záměrů (v samostatné navazující části). Vlastní aktualizace dokumentu probíhala v období od srpna 2003 do konce listopadu 2003, kdy byly zapracovány poslední připomínky a výsledný dokument byl dokončen.

V návaznosti na vstup ČR do Evropské unie se otevírají možnosti realizace plánovaných potřeb obcí přes Strukturální fondy EU. Obce mohou využívat finanční zdroje z jednotlivých operačních programů, především ze Společného regionálního operačního programu, který je zaměřen na potřeby spadající do působnosti krajů a obcí. Nová verze Strategického plánu mikroregionu Svitavsko programově podporuje vznik projektů řešící problémy obcí ve vztahu k opatřením Společného regionálního operačního programu.

## **II. Souhrnná textová část analýzy mikroregionu**

### **1. ANALÝZA MIKROREGIONU**

#### **1.1. CHARAKTERISTIKA MIKROREGIONU**

##### **Základní charakteristiky, poloha a rozloha mikroregionu Svitavsko**

Mikroregion Svitavsko (dále jen mikroregion) tvoří těchto 16 obcí, seřazených sestupně dle počtu obyvatel - město Svitavy, Hradec nad Svitavou, město Březová nad Svitavou (městem od listopadu 1999), Radiměř, Opatov, Vendolí, Opatovec, Koclřov, Karle, Javorník, Pohledy, Dětřichov, Kamenná Horka, Sklené, Mikuleč, Kukle, ve kterých žije více než 27.000 obyvatel (26% obyvatel bývalého okresu Svitavy).

Mikroregion se rozprostírá ve středové části okresu Svitavy na ploše 27.100 ha (20% výměry okresu Svitavy). Z hlediska územního členění patří k Pardubickému kraji. Je obklopen těmito významnými centry: na severu Českou Třebovou (bývalý okres Ústí nad Orlicí), na východě Moravskou Třebovou (bývalý okres Svitavy), na severozápadě Litomyšlí (bývalý okres Svitavy), na jihovýchodě městem Žďár nad Sázavou.

Z hlediska geomorfologického členění náleží území do provincie Východočeská tabule, celku Svitavská pahorkatina. Povrch je členitý, má pahorkatinový ráz s nadmořskou výškou 400 - 670 metrů n.m.

Klima je v důsledku vyšší nadmořské výšky drsnější - chladnější a vlhčí s kratším obdobím léta.

Územím prochází evropská rozvodnice Labe - Dunaj, tj. dvou moří - Baltského a Černého. Jižní část přísluší do povodí Dunaje, dílčího povodí Moravy, Svitavy. Severní do povodí Labe, dílčího povodí Orlice.

Území je rezervoárem spodní pitné vody - pramenná oblast řeky Svitavy, která je současně vyhlášenou chráněnou oblastí přirozené akumulace vod CHOPAV Východočeská křída. Jedná se o vzácné území s přebytky kvalitní pitné vody. Důsledkem toho je poměrně intenzivní využití této vody jako zdroje pro zásobování veřejných vodovodů v této oblasti. Specifikem je oblast Březová nad Svitavou, odkud je spodní voda dodávána v ohromném množství pro město Brno. Dnes Březová vykrývá pramenitou vodou téměř 100% potřeby vody v Brně, když každou vteřinu odchází 1300 litrů vody.

Hodnotné krajinné prostředí s vysokým podílem lesních porostů a se zejména obytným a zemědělským charakterem láká množství rekreantů, kteří zde mají své "druhé bydlení" v chalupách nebo chatách, turisté zde procházejí turistickými cestami a projíždí po cyklotrasách. Dojem z krajiny místy narušují neobydlené a chátrající objekty zemědělských usedlostí.

Podprůměrná hustota osídlení mikroregionu oproti hustotě osídlení v ČR – 100,04 obyvatel/km<sup>2</sup>, hustota osídlení bez města Svitavy – 39,76 obyvatel/km<sup>2</sup>.

Zástupci národnostních menšin a etnik netvoří na území mikroregionu významnější skupinu. Pouze ve Svitavách žije početnější skupina romské menšiny, která čítá okolo 300 členů.

Město Svitavy (cca 17.500 obyv.) je přirozeným centrem mikroregionu a širšího území se značným potenciálem, ekonomickým, vzdělanostním i kulturním. Do reformy územně správního uspořádání byly Svitavy okresním městem, po reformě jsou od 1.1 2003 Svitavy tzv. obcí s rozšířenou působností. Přirozený spád více jak 35 000 obyvatel z okolních obcí do města Svitavy zásadně ovlivňuje dojížděka za orgány státní správy (soud, stavební úřad, matika, katastrální úřad atd.), dojížděka za vzděláním (základní, střední a vyšší odborné školy, ZUŠ, regionální- Městská knihovna Svitavy) dojížděka za zaměstnáním, , dojížděka za zdravotnickými službami a kulturou a v neposlední řadě dojížděka za nákupy a službami. Návštěva obchodů a služeb se ve velké míře orientuje na velkoplošné prodejny umístěné mimo centrum města. To má dopad na snižování kvality i počtu ekonomických subjektů v jeho historickém jádru. Omezený počet parkovacích míst

a špatná dopravní situace v SV části Městské památkové zóny limituje návštěvnost historického centra.

Přirozený spád je však velmi ovlivňován možnostmi bezproblémové veřejné dopravy.

### **Lidský potenciál a trh práce**

Průměr věkové struktury obyvatel mikroregionu se oproti průměru stejného ukazatele za ČR vyznačuje o 0,49 procentních bodů vyšším podílem obyvatel v před produktivním věku, o 1,98 procentních bodů vyšším podílem obyvatel v produktivním věku a o 2,47 procentních bodů nižším podílem obyvatel v po produktivním věku (stav k 30.6. 2003). Počet obyvatel mikroregionu má klesající tendenci, především v malých a středních obcích, což je způsobeno záporným saldem mezi počtem vystěhovaných a přistěhovaných osob.

Mateřské školy jsou zachovány téměř ve všech obcích mimo Kamennou Horku, Kukli, Pohledy, Sklené a Mikuleč. Základní školy se nacházejí zhruba v polovině obcí mikroregionu - 1.-9. ročník v Březové nad Svitavou, Hradci nad Svitavou, Opatově, Radiměři a Svitavách. Střední školství je zastoupeno ve Svitavách - Obchodní akademie a Vyšší odborná škola ekonomická, Gymnázium, Střední zdravotnická škola, Střední odborné učiliště.

Podnikatelské subjekty, provozující svou činnost v mikroregionu, nabízí omezený počet pracovních míst v úzké profesní struktuře, proto velké procento ekonomicky aktivních obyvatel z valné většiny obcí vyjíždí za prací. K 30.6. 2004 činila míra nezaměstnanosti na Svitavsku činila 14,08 %. Důvody vysoké nezaměstnanosti tkví především v transformaci velkých podniků působících v oblasti strojírenského a textilního průmyslu. Dále v nízké úrovni dosaženého vzdělání (viz. graf č. 26-30), malé adaptibilitě pracovní síly a špatnému přístupu k informacím (např. pouze 12% domácností na území okresu Svitavy má možnost připojit počítač k internetu, údaj ČSÚ 2001). Počet zaměstnanců v zemědělství poklesl, a i nadále v tomto segmentu dochází ke snižování počtu pracovníků. Díky těmto aspektům byl celý bývalý okres Svitavy zařazen mezi oblasti se soustředěnou podporou státu, do kategorie hospodářsky slabých regionů.

Za účelem usnadnění přílivu nových investic a snížení nezaměstnanosti je ve Svitavách budována rozsáhlá rozvojová plocha - průmyslová zóna Paprsek.

Ve Svitavách působí Okresní hospodářská komory a Agrární komora, které v rámci svých možností zajišťují poradenství pro podnikatele.



Ekonomická základna mikroregionu je v současnosti reprezentována těmito nejvýznamnějšími subjekty:

### ***Zaměstnavatelské subjekty v regionu Svitavsko s více jak 100 zaměstnanci***

ČESKÁ SPOŘITELNA , a.s.  
DŘEVOJAS výrobní družstvo  
Forest Svitavy, a.s.  
JEDNOTA SD ve Svitavách  
JEMA Svitavy a.s.  
MĚSTO SVITAVY  
NEMOCNICE VE SVITAVÁCH  
QANTO s.r.o.  
SVITAP J.H.J. spol. s r. o.  
TOS Svitavy, a.s.  
Úřad práce ve Svitavách  
Vigona, a.s.  
WESTVACO SVITAVY, spol. s r. o.

*Zdroj: ÚP Svitavy, červenec 2004*

Ostatní významné zaměstnavatelské subjekty v okolí mikroregionu jsou: Vitka Brněnec, AVX Lanškroun - elektrotechnika, Vertex Litomyšl - zpracování skleněných vláken, KORADO Česká Třebová - výroba radiátorů.

Příjmy obecních rozpočtů v roce 2000 byly naplňovány takto: daň z příjmu fyzických osob samostatně výdělečně činných (1.320,- Kč/obyvatele mikroregionu), daň z příjmu fyzických osob ze závislé činnosti (1.210,- Kč/obyvatele mikroregionu), daň z příjmu právnických osob (1.200,- Kč/obyvatele mikroregionu) a daň z nemovitostí (530 Kč/obyvatele mikroregionu).

### **Dopravní propojení mikroregionu**

Území mikroregionu je významným dopravním uzlem s křižovatkou tří silnic I. třídy, a to I/35 (E 442) ve směru Frýdlant - Hradec Králové - Olomouc - Valašské Meziříčí, I/34 ve směru Havlíčkův Brod - Svitavy a I/43 (E 461) ve směru Brno - Svitavy - Lanškroun - Králíky - státní hranice. Silniční síť je doplněna silnicí II/366 Hradec nad Svitavou - Jevíčko - Prostějov, která ztrácí postupně svůj původní dopravní význam. Doplnkovou síť mezi ostatními obcemi tvoří silnice III. třídy. Díky vybudování severního obchvatu silnice I/35 byl ve městě Svitavy snížen podíl tranzitní dopravy.

Místní komunikace nespĺňují svými šířkovými a směrovými poměry požadavky na bezpečnou dopravní obsluhu území. Je nutné zajistit jejich komplexní regeneraci a modernizaci a odstranění

alespoň nejzávažnějších závad, včetně následných investic vyvolaných úpravou příkopů, stromořadí a okolí silnic.

Mikroregionem prochází dvoukolejná elektrifikovaná železniční trať č. 260 Česká Třebová - Brno se zastávkou ve Svitavách a v obci Opatov, Hradec nad Svitavou a Březová nad Svitavou. Je součástí 1. mezinárodního železničního dopravního koridoru, jenž je v současné době modernizován pro rychlost 160 km/h a tvoří páteřové spojení Berlín – Praha – Vídeň. Druhou železniční trať protínající mikroregion je odbočná jednokolejná neelektrifikovaná železniční trať regionálního významu č. 261 Svitavy - Polička - Žďárec u Skutče, která navazuje na trať č. 260 a na trať č. 238 Pardubice - Chrudim - Hlinsko - Havlíčkův Brod.

Hromadnou autobusovou přepravu zajišťují provozovatelé - ČSAD Svitavy a firma LUMITOUR Rohozná. Na dálkových linkách participují i další přepravci.

Dopravní obslužnost do obcí mikroregionu (mimo Svitavy) je významně omezena ve dnech pracovního volna, což se nepříznivě projevuje v oblasti cestovního ruchu, společenském i kulturním životě obyvatel.

Ostatní druhy dopravy (vodní apod.) se na území z logických důvodů neuplatňují. Polní letiště se nachází v obci Vendolí, které je ve správě Agropodniku Svitavy.

V současnosti začíná intenzivní rozmach především cykloturistiky a s ní i rozvoj sítě cykloturistických tras. Na cyklistickou síť ve městě Svitavy navazují cykloturistické trasy, jež představují spojení přes Shindlerův háj, severně na Gajer a Opatovec, východně na Kamennou Horku a jižně přes Hradec nad Svitavou. Obcí Dětrichov a Opatovec prochází dálková cyklotrasa Hradec Králové - Břeclav; Moravská Třebová - Hřebeč - Koclířov - Dětrichov - Moravská Třebová, obcí Karle trasa č. 4024 Křenov - Budislav, trasa č. 4027 Radiměř - Svojanov, č. 4022 Svitavy - Radiměř - Pomezí - Polička - Borová - Kadov. V současnosti je na území mikroregionu vyznačeno 8 cyklotras v úhrnné délce 175 km.

### **Hospodářství**

Historicky se výroba zaměřovala na zemědělství - rostlinné i živočišné. Zemědělská výroba v nedávné době patřila k významným odvětvím hospodářství, které zaměstnávalo nezanedbatelný počet ekonomicky aktivního obyvatelstva v území. V současné době se jeho význam postupně snižuje.

Vzhledem ke klimatickým podmínkám a kvalitnímu půdnímu fondu je prakticky celé území intenzivně obhospodařováno a využíváno na zemědělské i lesní půdě. Půdy jsou hnědozemní, orná půda tvoří 77% z celkové výměry zemědělské půdy mikroregionu. Primární sektor je především zastoupen zemědělstvím, které není specializováno. Pěstují se zde převážně obiloviny, píce, okopaniny. Chová se skot, krávy, prasata. Zemědělskou půdu obhospodařují rozhodující subjekty - ZOD Opatovec, ZD Vendolí, ZD Radiměř, ZOD Březová nad Svitavou, SYLAN, s.r.o. Dále se na využívání zemědělské půdy podílí řada menších subjektů zemědělské výroby a drobní uživatelé. Lesní výroba, stejně jako rybářství jsou na území zastoupena, ale ne výraznějším způsobem.

Sekundární sektor je především soustředěn do strojírenství, textilního průmyslu, polygrafického průmyslu, dřevovýroby, výroby stavebních hmot a stavebnictví.

Terciární sektor všeobecně představuje obchod a služby (např. maloobchodní prodej, opravy, pohostinství a ubytování, dopravu, pošty a telekomunikace, peněžnictví, školství a zdravotnictví, veřejnou správu, rekreační, kulturní a sportovní činnosti, odstraňování odpadních vod, pevného odpadu apod.), které jsou k dosažení převážně ve Svitavách.

### **Životní prostředí**

Dobrá kvalita životního a krajinného prostředí vyplývá z vysokého zastoupení lesních porostů (30% lesní půdy z celkové výměry mikroregionu) a zeleně. Najdeme zde lokality chráněných biocenter, např. v katastru obce Opatov se nachází přírodní rezervace Králova zahrada a přírodní památka Psí kuchyně, kde se vyskytuje řada ohrožených druhů rostlin a živočichů.

Mikroregion zasahuje do území CHOPAV Východočeská křída.

V mikroregionu a jeho okolí nejsou žádné velké podniky a těžební závody, které by výrazně zhoršovaly životní prostředí v obcích. Hlavními zdroji znečištění ovzduší v obcích jsou místní zdroje, zejména lokální topeniště, výfukové plyny z automobilové dopravy. Spalování fosilních paliv v domácích topeništích a kotelnách se negativně projevuje zvýšením hladiny oxidu siřičitého a oxidu uhelnatého v zimním období.

Za hlavní příčinu narušení ekologické stability území je třeba považovat zemědělskou velkovýrobu a intenzivní obhospodařování velkých celků orné půdy. Neuvážená intenzifikace a kolektivizace zemědělské výroby, bez ohledu na přírodní podmínky, vedla ke vzniku řady negativních vlivů (přesuny kultur luk a pastvin do orné půdy). Důsledky se projevují zvýšenou vodní erozí, zrychlením odtoku vody z krajiny, extrémními průtoky po přívalových deštích,

záplavami, znečištěním podzemních i povrchových vod. Větrná eroze se nejvíce uplatňuje v kritickém předjarním a jarním období, kdy není ještě dostatečný vegetační kryt na polích. Vodní eroze je rovněž závažným problémem, protože způsobuje odnos půdních částic humusu a živin z nejsvrchnějšího horizontu, čímž dochází ke snižování úrodnosti.

Naleziště nerostných surovin jsou chudá. Rozsáhlé jsou pouze zásoby žáruvzdorných jílu. Na k.ú. Vendolí bylo vyhodnoceno výhradní ložisko slévárenských písků, povrchově se provádí těžba písku ve Svitavách, ložisko lupku je v Kamenné Horce.

Svoz a likvidaci komunálního odpadu provádí odborné firmy - LIKO Svitavy, v Březové nad Svitavou TS Letovice - na skládky ve Slatině a Březince. Ve vybraných obcích jsou umístěny kontejnery na tříděný odpad (sklo, papír, plasty).

### **Technická a občanská vybavenost území**

Podíl domácností napojených na plyn je v průměru za celý mikroregion těsně nad hranicí 60%. 98% domácností mikroregionu je vodofikováno. Zásobování pitnou vodou je dostatečné, kvalita vody je velmi dobrá. Existují však značné rozdíly v technickém stavu vodovodní sítě, z nichž některé vyžadují bezprostřední opravu a rekonstrukci.

Okolo 55% domácností mikroregionu je napojeno kanalizačními přípojkami na veřejnou kanalizaci. ČOV je prakticky pouze ve Svitavách, připravuje se výstavba kanalizace a ČOV v Březové nad Svitavou. Centrální vytápění je výhradně ve městě Svitavy.

Nutná je nová výstavba nebo rekonstrukce zařízení technické infrastruktury a vytváření podmínek pro kvalitní bydlení v individuálních rodinných domech (dokončení plynofikace obcí, dostavby a generální opravy vodovodů, kanalizací s čistírnami odpadních vod, nové trafostanice, nové přístupové komunikace, nádrže s možností koupání). Všechny tyto požadavky jsou předmětem územně plánovací dokumentace každé obce.

Zdravotnickým centrem mikroregionu je Svitavská nemocnice a síť soukromých ambulancí praktických a odborných lékařů převážně ve Svitavách. Větší zdravotnická střediska jsou v Březové nad Svitavou, Opatově, Hradci nad Svitavou.

V sociální oblasti působí Dům s pečovatelskou službou (DPS) v Březové nad Svitavou, Azylový dům pro matky s dětmi a DPS v Koclířově, DPS a Domov - Penzion pro seniory a Ústav sociální péče pro mentálně retardované ženy ve Svitavách, DPS v Hradci nad Svitavou se dokončuje. V Březové nad Svitavou se výstavba DPS připravuje.

## **Cestovní ruch, kultura a sport**

Mikroregion náleží do turistického regionu Východní Čechy, turistické oblasti Svitavsko. V oblasti se nenachází významnější kulturní památky nebo přírodní zajímavosti, přesto jsou zde dobré podmínky a předpoklady pro rozvoj cestovního ruchu. Území mikroregionu leží ve výhodné geografické poloze v rámci ČR a ve vztahu k sousedním aglomeracím, také je východiskem pro návštěvu Českomoravské vysočiny, Moravského krasu a Orlických hor. Nachází se v těsné blízkosti Litomyšle, která je známou turistickou destinací. Má tak předpoklady pro rozvoj rekreačních funkcí zejména v oblasti individuálního cestovního ruchu, kulturní, tématické a kongresové turistice. Cestovní ruch je mikroregionem podporován marketingem (vydávání propagačních tiskovin, prezentace na veletrzích), tvorbou inomingových projektů a budováním doprovodné infrastruktury. Informační centrum ve Svitavách poskytuje informace o turistické nabídce města i mikroregionu, o podnikatelských subjektech, zajišťuje rezervaci ubytování, v prodeji nabízí množství upomínkových předmětů aj. Služby IC je možné využívat při realizaci ucelených turistických produktů.

Vzhledem ke klimatickým a přírodním podmínkám je reálná možnost do budoucna uplatňovat a podporovat individuální formy aktivního odpočinku - agroturistiku a cykloturistiku, které budou aktivizovat využívání nepotřebných prostor venkovských stavení pro nájemní rekreační zařízení a především budou zdrojem příjmů pro oblastníky. Na venkově se prozatím lze ubytovat pouze v Březové nad Svitavou, Koclířově, Opatovci a Vysokém Polí (Dětřichov), příp. sezónně. Ve Svitavách najdou návštěvníci informační centrum a Městské muzeum a galerii

Součástí rekreačního a turistického ruchu mikroregionu jsou značené turistické a cyklistické trasy (viz. dopravní propojení mikroregionu).

Nejvýznamnějšími historickými, kulturními a přírodními památkami jsou kromě památkově chráněných objektů i stavby hodné pozornosti a kulturně-historické ochrany. Jde zejména o tradiční stavby lidové architektury, historicky hodnotné veřejné obytné budovy, kostely, drobnou architekturu (kapličky, pomníky, kříže) v obcích.

Bohatou historii a památky má město Svitavy, jehož centrum leží v městské památkové zóně. V seznamu památek jsou zapsány kamenná zvonice s dřevěnou nástavbou ze 14. stol. Dále zde najdeme farní kostel navštívení P. Marie, hřbitovní kostel sv. Jiljí, kostel sv. Josefa, sochu sv. Jana Nepomuckého, sochu sv. Sarkandra, Mariánský sloup.

V ostatních obcích jsou to: areál kostela sv. Petra a Pavla v Dětřichově; farní kostel sv. Anny, roubená stodola, objekt tvrze, budovy bývalých vodních mlýnů, kaple sv. Jana Nepomuckého, kaple sv. Josefa v Radiměři; areál kostela sv. Antonína, areál kaple sv. Jana Nepomuckého v Opatově; kostel sv. Jiří, pomníky a kříže v Mikulči; areál barokního kostela sv.

Ondřeje se hřbitovem a ohradní zdí, kaple Panny Marie ve Vendolí; gotický kostel sv. Petra a Pavla ve Skleném; renesanční domy z 16. století, barokní sousoší sv. Jana Nepomuckého, kostel sv. Bartoloměje, kaple 14 pomocníků, rodný dům prof. Karla Kořistky s pamětní deskou v Březové nad Svitavou; kostel sv. Kateřiny a kaple Panny Marie v Hradci nad Svitavou; zvonice z 2. pol. 15. století, kostel sv. Máří Magdaleny v Kamenné Horce; kostel sv. Filomény a Jakuba, kaple sv. Josefa na Hřebči v Koclířově; socha Jana Nepomuckého, kostel Nanebevzetí panny Marie, kaple sv. Václava v Opatovci.

Sportovní zázemí reprezentují: koupaliště v Březové a Radiměři, dále lyžařská sjezdová trať s vlekem v Radiměři, rekreační areál se sportovním hřištěm ve Vysokém Poli s lůžkovou kapacitou 150 míst, sportovní hřiště, dětská hřiště, fotbalová hřiště, tenisové kurty. Ve Svitavách je to krytá sportovní hala, krytý plavecký bazén, zimní ledová plocha, sportovní hřiště, koupaliště, minigolf, skateboard, fotbalový stadion, plochodrážní stadion aj.

Značnou část svitavského kulturního života organizuje Středisko kulturních služeb města Svitavy. Každoročně pořádá 2 abonentní divadelní cykly, zajišťuje činnost Kruhu přátel hudby, provozuje kino a kinokavárnu, spolupracuje s Městským muzeem a galerií, pořádá jazykové kurzy a angažuje se v celé řadě kulturně-uměleckých akcí.

Kulturní a sportovní ruch v obcích zajišťují tyto akce: výstava mysliveckých trofejí v Opatovci (nadregionálního významu), plesy, zábavy, diskotéky, vánoční koncerty, tradiční poutě, oslavy svátků - Den matek, Den dětí, mikulášské a vánoční besídky, pálení čarodějnic, výstavy ovoce a zeleniny, soutěže hasičů, fotbalové turnaje. Ve Svitavách jsou to Svitavské letní slavnosti, Svitavský vandrbál apod.

## SOUHRNNÝ PŘEHLED ZA MIKROREGION - TABULKOVÁ SUMARIZACE

Ukazatel	Jednotka	Hodnota
<b>OBYVATELSTVO (K 31.12.2002)</b>		
Počet obyvatel		27.073
- muži		13.232
- ženy		13.841
Rozloha	km <sup>2</sup>	271
Hustota obyvatel	obyvatel/km <sup>2</sup>	100
<b>STRUKTURA OBCÍ A OBYVATEL V NICH (K 31.12.2002)</b>		
Počet obcí do 499 obyvatel		8
- podíl obyvatel v obcích do 499 obyvatel	%	7,96%
Počet obcí s 500 - 1.999 obyvatel		7
- podíl obyvatel v obcích s 500 - 1.999 obyvateli	%	27,26%
Počet obcí s 2.000 - 9.999 obyvatel		0
- podíl obyvatel v obcích s 2.000 - 9.999 obyvateli	%	0%
Počet obcí s 10.000 a více obyvateli		1
- podíl obyvatel v obcích s 10.000 a více obyvateli	%	64,78%
<b>POZEMKY</b>		
Celková výměra	ha	27.099
Zemědělská půda	ha	16.483
- orná půda	ha	12.728
Nezemědělská půda	ha	10.616
- lesní půda	ha	8.179
- vodní plochy	ha	306
- zastavěné plochy	ha	338
- ostatní plochy	ha	2.437
<b>DEMOGRAFICKÝ VÝVOJ V R. 2002</b>		
Podíl obyvatel v předproduktivním věku (0-14 let)	%	16,07
Podíl obyvatel v produktivním věku (15-54/59 let)	%	67,46
Podíl obyvatel v poproduktivním věku (55/60+ let)	%	16,47
Index stáří (poproduktivní/předproduktivní)		1,02
Přirozený přírůstek za rok 2002	%	0,06
Celkový přírůstek za rok 2002	%	-0,14
<b>VZDĚLANOSTNÍ ÚROVEŇ OBYVATELSTVA V R. 2001</b>		
Podíl obyvatel nad 15 let se základním vzděláním	%	25,74
Podíl obyvatel nad 15 let se vzděláním středním bez	%	41,58
Podíl obyvatel nad 15 let se vzděláním středním	%	23,29
Podíl obyvatel nad 15 let s vyšším odborným vzděláním	%	3,33
Podíl obyvatel nad 15 let se vzděláním vysokoškolským	%	6,06
<b>DOMOVNÍ FOND K 1.3.2001</b>		
Počet trvale obydlených domů		4.974
Počet neobydlených domů		664
- podíl neobydlených domů	%	11,78
Počet rodinných domů		4370
- podíl rodinných domů na trvale obydlených	%	87,9
<b>INFRASTRUKTURA K 1.6.2001</b>		
Podíl domácností napojených na veřejný vodovod	%	98%
Podíl domácností napojených na kanalizaci	%	55%
Podíl domácností napojených na plyn	%	60%
Podíl domácností napojených na ČOV	%	30%
Podíl domácností napojených na centrální vytápění	%	40%

Zdroj: ČSÚ a vlastní šetření

## Míra nezaměstnanosti a vývoj

Ukazatel (k 31.12.)	Obec	2000	2001	2002	30.6.2003
<b>Počet nezaměstnaných mužů</b>	Březová nad Svitavou	42	51	64	51
	Dětrichov	15	13	14	8
	Hradec nad Svitavou	52	64	75	62
	Javorník	9	8	7	8
	Kamenná Horka	15	16	15	10
	Karle	10	6	10	10
	Koclířov	22	23	39	22
	Kukle	3	3	4	5
	Mikuleč	4	5	3	5
	Opatov	26	29	35	34
	Opatovec	20	24	31	17
	Pohledy	13	13	17	20
	Radiměř	27	31	37	26
	Sklené	16	16	14	20
	Svitavy	476	513	620	624
	Vendolí	25	29	39	30
	<b>Okres Svítavy</b>		<b>2.807</b>	<b>2894</b>	<b>3308</b>
<b>Počet nezaměstnaných žen</b>	Březová nad Svitavou	24	28	41	43
	Dětrichov	20	23	22	12
	Hradec nad Svitavou	49	56	63	64
	Javorník	6	7	8	7
	Kamenná Horka	17	20	19	17
	Karle	7	18	17	20
	Koclířov	28	28	32	27
	Kukle	4	5	2	3
	Mikuleč	7	6	8	6
	Opatov	22	30	55	54
	Opatovec	10	18	20	22
	Pohledy	16	20	22	26
	Radiměř	34	39	30	26
	Sklené	10	10	16	17
	Svitavy	431	489	536	582
	Vendolí	26	27	31	34
	<b>Okres Svítavy</b>		<b>2.552</b>	<b>2747</b>	<b>3129</b>



**RRA PK**

<b>Míra nezaměstnanosti v %</b>	Březová nad Svitavou	9,68	11,30	15,02	12,98
	Dětrichov	23,65	24,00	24,00	13,61
	Hradec nad Svitavou	12,27	14,29	16,43	14,52
	Javorník	9,87	9,38	9,38	9,20
	Kamenná Horka	20,38	25,9	24,46	19,85
	Karle	8,81	12,90	14,52	15,15
	Koclířov	15,43	15,27	21,26	14,00
	Kukle	29,17	36,36	27,27	34,78
	Mikuleč	10,00	10,68	10,68	9,91
	Opatov	8,60	10,71	16,33	15,94
	Opatovec	9,93	13,73	16,67	12,70
	Pohledy	17,58	21,57	25,49	29,68
	Radiměř	10,93	12,24	11,71	9,42
	Sklené	22,41	23,01	26,55	32,74
	Svitavy	10,42	11,19	12,91	13,17
	Vendolí	11,56	12,61	15,77	14,38
	<b>Okres Svitavy</b>	<b>10,79</b>	<b>11,34</b>	<b>12,41</b>	<b>11,46</b>

Zdroj: ÚP Svitavy

**1.2. ZÁMĚRY VYPLÝVAJÍCÍ Z ÚPD (URBANISTICKÁ STUDIE, ÚZEMNÍ PLÁN)**

<b>OBEC</b>	<b>BYDLENÍ</b>	<b>PODNIKÁNÍ</b>
<b>BŘEZOVÁ NAD SVITAVOU</b>	výstavba	rozvoj podnikání
<b>DĚTŘICHOV</b>	stavební proluky - plochy pro výstavbu cca 20-40 RD na ploše 7,73 ha; rekonstrukce a modernizace stávajících obytných domů	areál zemědělské velkovýroby (v současné době nevyužíván)
<b>HRADEC NAD SVITAVOU</b>	stavební proluky - plochy pro výstavbu 79 individuálních RD na ploše cca 22,6 ha; ve výhledu navržena lokalita pro výstavbu 15 individuálních RD na ploše 2,06 ha	lokalita pro výrobu, sklady, služby na ploše 3,80 ha
<b>JAVORNÍK</b>	lokalita pro výstavbu 18 RD, výhledově dle fin. situace další rozsáhlá lokalita, stanovena zóna čistého bydlení (charakter zahradního bydlení)	plochy pro podnikání vyčleněny, obec vlastní pouze část pozemků určených pro případné podnikatelské aktivity
<b>KAMENNÁ HORKA</b>	9 lokalit pro výstavbu 58 RD	plocha o rozloze 1,26 ha pro umístění drobnější výroby a výrobních služeb (bez dopadu na ŽP)
<b>KARLE</b>	do r. 2015 výstavba cca 50 nových B.j. (v Karli cca 40 b.j., v místní části Ostrý Kámen cca 10 b.j.) ve 2 navržených lokalitách a volných prolukách v zastavěném území	plochy pro rozvoj podnikatelských aktivit u mechanizačního střediska a u střediska na severu obce (skladové plochy)
<b>KOCLÍŘOV</b>	vyčleněná území ve vlastnictví obce	
<b>KUKLE</b>	3 lokality pro výstavbu 7 RD na ploše 0,89 ha	1 lokalita pro drobnou výrobu a služby na ploše 0,13 ha
<b>MIKULEČ</b>	volné proluky - 16 parcel pro výstavbu RD; soustředěná výstavba nad současným hřištěm; výhledová rezerva	

	obsahuje dalších 14 parcel pro obytnou výstavbu	
<b>OPATOV</b>	lokality pro novu bytovou výstavbu - cca 31-35 RD (event. dvojdomů) - včetně rezervy	pro rozvoj průmyslu a podnikatelské aktivity je posilována zóna průmyslové výroby ve vazbě na dopravu a mimo obytnou zónu; možnost obnovy původních zemědělských usedlostí, jimž je možno vrátit tehdejší funkci nebo nové vhodné podnikatelské činnosti
<b>OPATOVEC</b>	5 lokalit pro výstavbu 10 RD příměstského typu, 19 RD venkovského typu, 3 rodinné farmy venkovského typu sloužící převážně bydlení a integrované zemědělské výrobě většího rozsahu	využití objektu mlýna pro služby či cestovní ruch nebo pro drobnou nezávadnou aktivitu bez nároku na zábor okolních plochy
<b>POHLEDY</b>	cca 15 ploch pro bydlení	
<b>RADIMĚŘ</b>	navržena rozvojová území pro výstavbu bytů v RD, vesměs na volných plochách v centru obce	v centru obce dostavba bytových domů s vestavbou ploch pro podnikání
<b>SKLENÉ</b>	proluka a zahuštění pro cca 32 obytných objektů, 5 lokalita pro 6-7 obytných objektů, dlouhodobá rezerva pro 9-13 obytných objektů, obecní rezerva, kde je možná obytná zástavba pro 3-5 obytných objektů	2 lokality pro výrobu a služby po cca 0,15 ha, dlouhodobá rezerva využitelná pro prům. výrobu a sklady - 2 lokality po 0,15 a 0,55 ha
<b>SVITAVY</b>	rozvojové plochy pro bydlení jsou soustředěny zejména do centrální zóny, rozsáhlé plochy se smíšenou funkcí bydlení venkovského typu se nachází v místní části Lačnov, rozvoj bydlení počítá i s regenerací a revitalizací dochovaného byt. fondu	rozvoj ekonomických aktivit na stávajících i nových plochách. Racionální a vyvážené řešení ploch nejen pro rozvoj klasické výroby, včetně výroby zemědělské, ale i skladového hospodářství v potřebném rozsahu, drobnějšího živnostenského podnikání, dopravy a technické infrastruktury.

<b>VENDOLÍ</b>	k roku 2015 je navrženo celkem 335 bytů; rezervní plocha pro 2 přízemní RD	areál farmy ZD bude nadále využíván pro zemědělskou výrobu a další komerční aktivity ve výrobních službách a řemeslech, dle možností i pro umístění lehkého průmyslu
----------------	--	--

*Stav v roce 2001*

### **1.3. ZÁKLADNÍ TYPY VEŘEJNĚ PROSPĚŠNÝCH STAVEB V ÚPD JEDNOTLIVÝCH OBCÍ**

#### **Obecní vybavenost**

- výstavba víceúčelového obecního domu
- výstavba kaple a rozšíření hřbitovů
- úprava požární nádrže a výstavba hasičské zbrojnice
- výstavba penzionu
- výstavba domu s pečovatelskou službou, domova důchodců
- budování sportovních a rekreačních zařízení
- výstavba zařízení veřejných služeb
- budování občanského vybavení v obytné zástavbě

#### **Technická infrastruktura**

- výstavba kanalizací a čistíren odpadních vod, budování dočišťovacích nádrží pod ČOV, přečerpávací stanice odpadních vod
- výstavba vodovodních řadů a vodojemů
- zařízení nutná pro zásobování obce VN, včetně hlavních větví distribuční soustavy NN, nové trafostanice, přeložky VN
- zařízení nutná pro zásobování obcí plynem
- sítě základních účelových spojových zařízení
- zřízení sběrných dvorů pro nebezpečný odpad
- zřízení skládek inertního odpadu
- výstavba, rekonstrukce veřejného osvětlení v obcích

#### **Doprava**

- výstavba, rekonstrukce a rozšiřování místních obslužných komunikací a státních silnic, budování obchvatů obcí
- budování chodníků pro pěší na státních silnicích přes zastavěná území obcí
- budování autobusových zastávek, čekáren
- dopravní napojení nových lokalit bydlení
- budování parkovacích a odstavných stání
- zřízení nové železniční zastávky, autobusových zastávek v obci

## **Veřejně prospěšná opatření**

- výstavba protipovodňových zařízení
- budování akumulčních nádrží
- budování záchytných příkopů a vpustí
- plochy lokálního ÚSES
- zřizování zelených ochranných pásů
- budování ploch pro rekreaci u rybníků
- zřizování ochranných pásem vodních zdrojů
- opatření pro zamezení vlivu škodlivin na životní prostředí (liniová zeleň, zatravnění)

## 1.4. NÁMĚTY OBCÍ NA SPOLUPRÁCI V RÁMCI MIKROREGIONU

(na základě dotazníkového šetření provedeného v rámci původní zpracování strategického plánu v roce 2001)

- koordinace aktivit v oblasti rozšiřování vybavenosti obcí technickou infrastrukturou, řešení dopravní situace, podpora tvorby nových pracovních míst v obcích zajišťování služeb a potřeb v obcích
- realizace společných rozvojových projektů, zajištění výstavby bytů, odpadové hospodářství (řešení likvidace odpadů)
- řešení společných zájmů spojených se školstvím, kulturním a sportovním vyžitím obyvatel obcí, životním prostředím (např. rozvoj turistického ruchu, budování cyklostezek, organizování soutěží, turnajů, výstav, přeborů v oblasti sportu, ochrana vodních zdrojů apod.)
- informační provázanost, rychlé vybudování informačního systému členských obcí (internetové propojení)
- sblížení územně plánovacích dokumentací obcí tak, aby bylo možné řešit některé projekty společně
- sdružování finančních prostředků na akce regionálního významu

## 1.5. SWOT ANALÝZA

Analýza SWOT byla využita pracovní skupinou pro aktualizaci strategického plánu spolu s dalšími analytickými materiály pro nadefinování rozvojových oblastí a vytvoření akčních plánů k dosažení rozvojových cílů.

Definování **silných (s) a slabých (w) stránek** je zaměřeno především na vnitřní faktory mikroregionu. Tyto faktory mají pozitivní nebo negativní dopad na možnost regionálního rozvoje v dané oblasti. Cílem programové části strategického plánu je odstraňovat (potlačovat) slabé stránky a využívat (posilovat, udržovat ....) stránky silné.

Definování **příležitostí (o) a hrozeb (t)** je zaměřeno především na vnější faktory a vlivy. Mělo by se jednat především o ty jevy, které mají nadregionální (republikovou, celosvětovou ...) platnost a region sám je nemůže nijak ovlivnit. Identifikace a znalost dopadů těchto jevů jich však pomůže využít při tvorbě akčních plánů. Akční plány by měly v co nejvyšší míře využít příležitostí, a v co nejvyšší míře potlačit závislost na výskytu hrozeb. V některých případech je obtížné posoudit, zda daný jev je příležitostí nebo ohrožením pro mikroregion.

### SILNÉ STRÁNKY (S)

- **Zastoupení významné a velké obce v mikroregionu (S1).**

*Město Svitavy je silným spádovým střediskem mikroregionu a bude mít dominantní postavení a rozhodující úlohu při přípravě a koordinaci rozvojových programů. Tato úloha by však měla být využita především pro podporu rozvoje malých obcí. Velký význam v tomto procesu budou sehrávat další velké obce (nad 1000 obyvatel) především Březová nad Svitavou, Hradec nad Svitavou, Opatov a Radiměř.*

- **Rozsáhlá rozvojová plocha pro podnikání ve Svitavách (S2).**
- **Krajinářsky atraktivní území (S3).**

*Pro mikroregion je charakteristické kvalitní ŽP, tzv. kulturní krajina s řadou stavebně historických hodnot.*

- **Kvalitní životní prostředí (S4).**

*Z hlediska ochrany ovzduší a vod nemá mikroregion mimořádné problémy. Neexistuje plošné ekologické zatížení, a ani žádná z obcí nemusí řešit problematiku odstraňování*



*zátěží z minulosti. Tyto skutečnosti dávají dobrý předpoklad především pro rozvoj cestovního ruchu. Sběr a likvidace domovního odpadu je ve většině obcí zajišťována společnostmi LIKO Svitavy a.s. Úkolem pro řešení v budoucnosti bude zbudování a zajištění provozu centrálního víceúčelového zařízení pro nakládání s odpady v Kamenné Horce a další rozvoj systému nakládání s odpady v celém regionu.*

- **Stabilizované podnikatelské (především zemědělské) subjekty v obcích (S5).**

*V současné době je většina zemědělských společností stabilizována a nepředpokládá se významný úbytek pracovních míst. Zemědělské společnosti budou v budoucnu sehrávat stále větší úlohu (negativní i pozitivní) v rozvoji venkovského prostoru, zejména v údržbě krajiny.*

- **Mateřské školy v malých obcích (S6).**

*V 11 obcích funguje mateřská škola. Mateřská škola absentuje pouze v obcích Kamenná Horka, Sklené, Kukle, Pohledy a Mikuleč, která alespoň zajišťuje pro své žáky dopravu.*

- **Připojení obcí na internet (S7).**

*Všechny obce jsou připojeny na internet a mají též odpovídající hardwarové a softwarové vybavení.*

- **Územně plánovací dokumentace obcí (S8).**

*Všechny obce mikroregionu mají zpracovány územně plánovací dokumentaci - urbanistickou studii nebo územní plán. Území je také zahrnuto do konceptu Územního plánu velkého územního celku Pardubického kraje.*

- **Vybudovaná síť cyklistických tras (S9).**

*Oblast Mikroregionu Svitavska křížuje osm cyklotras, některé procházejí přes celé území, jiné jen okrajovou částí v souhrnné délce 175 km. Připravují se další trasy pro cyklisty, které by tak měli rozšířit stávajících osm na čtrnáct.*

- **Všeobecná dostupnost základní lékařské péče i na venkově (S10).**

*Území mikroregionu je zároveň dobře pokryto systémem rychlé záchranné služby. Pozitivní roli sehrává též zázemí velké nemocnice ve Svitavách, která je programově zařazena do fondu akutní lůžkové péče Pardubického kraje.*

- **Zavedení standardu EU v zemědělství a zpracovatelském průmyslu (S11).**

- **Podmínky pro novou bytovou výstavbu (S12).**

*Poměrně rozsáhlá bytová výstavba ve městě Svitavy i v dalších obcích mikroregionu (Březová nad Svitavou, Opatově, Dětrichově, Javorníku, Opatovci aj.) vytváří široké možnosti bydlení.*

- **Kladný přirozený přírůstek obyvatel v mikroregionu ve sledovaném období 1991-2002 (S13).**

*V obcích mikroregionu byl ve sledovaném období počet narozených o 36 lidí vyšší než počet zemřelých.*

## **SLABÉ STRÁNKY (W)**

- **Hospodářsky slabý mikroregion (W1).**

*Souvisí s monotematicností průmyslu, nízkými průměrnými mzdami a z toho se odvíjející nízkou kupní silou obyvatelstva. Do regionu jsou směřovány finanční prostředky státní podpory na podporu zaostávajícím regionům. Pro venkov je charakteristická nízká daňová výtěžnost obcí, nízká produktivita práce a přidaná hodnota v zemědělství, obtížná ekonomická situace zemědělských prvovýrobců.*

- **Nepříznivá skladba obcí mikroregionu (W2).**

*Osm obcí mikroregionu má méně než 500 obyvatel, tři obce méně než 1000 obyvatel, pouze pět obcí má více než 1000 obyvatel. Negativem je rovněž 7 neuvolněných starostů obcí.*

*Obce do 500 obyvatel jsou jen velmi omezeně finančně soběstačné pro zajišťování samosprávných rolí a sociálních činností. V budoucnosti bude pravděpodobně docházet k integraci a slučování sídel z důvodu zvýšení efektivity fungování obcí.*

- **Trend úbytku obyvatel ve sledovaném období 1991-2002 v důsledku přirozené migrace (W3).**

*Ve sledovaném období došlo k poklesu celkového počtu obyvatel v obcích mikroregionu o 366 lidí v důsledku přirozené migrace (rozdíl vystěhovaní a přistěhovaní) způsobený především stěhováními za pracovními příležitostmi.*

- **Nízký stupeň technické vybavenosti obcí v odvádění a likvidaci odpadních vod (W4).**

*Při současném systému (a nově navrhovaném systému) financování obcí, není předpoklad, že tyto investice budou v horizontu čtyř let realizovány. Obce, které mají vybudovanou ČOV budou v budoucnu pravděpodobně řešit problém s financováním těchto zařízení. V současné době příjem ze stočného nepokryje ani prostou reprodukci těchto zařízení. Současná legislativa nestanoví povinnost připojit se na kanalizační systém. Dává však možnost tuto problematiku řešit formou vydání rozhodnutí, kterým vlastníků stavebního pozemku nebo staveb obec v přenesené působnosti stanoví povinnost připojit se na kanalizaci v případech, kdy je to technicky možné.*

- **Dopravní obslužnost (W5).**

*Ve většině obcí obcích je nedostatečná dopravní obslužnost ve dnech pracovního klidu a večerních hodinách pro potřeby občanů pracujících na druhé směně.*

- **Dopravní napojení mikroregionu vč. dopravy do krajského města - Pardubic (W6).**

*Pro ekonomický rozvoj území a příchod nových investorů je limitujícím faktorem absence rychlého napojení na rychlostní komunikaci.*

- **Urbanistické uspořádání obcí (W7).**

*Většina obcí v mikroregionu představuje tzv. „beznávesní typ“ obce. Obce jsou situovány podél jedné komunikace a vyznačují se velkou délkou. Tato skutečnost hraje negativní úlohu především při údržbě veřejných prostranství v obci (větší provozní náklady na údržbu, úklid, údržbu veřejné zeleně, vodních toků, obecních komunikací, chodníků atd.).*

*Se změnou životního stylu venkovského a obyvatelstva a omezováním zemědělského hospodaření domácností budou muset obce ve vyšší míře řešit údržbu veřejných prostranství a likvidaci biologického odpadu. Velká délka obce rovněž komplikuje organizaci spolkového života v obci, pořádání kulturních a sportovních akcí.*

- **Špatné dopravní značení a značení významných cílů (W8).**

*Dopravní značení v mikroregionu je na nízké úrovni a v některých oblastech je obtížné se orientovat. Rovněž značení významných cílů v obcích chybí (ve většině obcí je problém nalézt obecní úřad). Pro posílení rozvoje turistiky bude nutné i tomuto problému věnovat mimořádnou pozornost.*

- **Nevyužívané průmyslové a zemědělské objekty a stavby (W9).**

*Ve většině obcí se nachází nevyužívané a chátrající objekty a zařízení většinou průmyslového nebo zemědělského charakteru většinou z důvodu ukončené výroby. Tam, kde se však tyto objekty vyskytují, měly by obce vyvíjet tlak (resp. postupovat koordinovaně s vlastníky těchto nemovitostí) na využívání nebo odstranění těchto objektů.*

*Pozn. existence těchto objektů by mohla být i silnou stránkou nebo rozvojovou příležitostí pokud by o ně existoval reálný zájem. Vzhledem ke stavu, stáří, dispozičním členění atd. těchto objektů však noví investoři dají přednost výstavbě na „zelené louce“.*

- **Malá nabídka kulturních a společenských akcí zaměřených především na mládež (W10).**

- **Nedostatečná příprava pozemků na výstavbu objektů k bydlení a podnikání (W11).**

*V územně plánovací dokumentaci každé obce jsou vyčleněny tyto plochy. Chybí však vyřešení vlastnických vztahů a vybudování potřebné infrastruktury.*

- **Architektonických závady zejména na hospodářských účelových stavbách a jejich umístění v krajině (W12).**

- **Špatný stav místních, obslužných i státních komunikací (W13).**

- **Chátrající venkovské usedlosti a jejich nízké využití např. pro rekreační účely (W14).**

- **Malá nabídka a nízká úroveň služeb v oblasti cestovního ruchu (W15).**

- **Vysoký podíl spalování tuhých paliv (W16).**

*V obcích je stále velký počet domů využívajících jako hlavní palivo tuhé látky, a to i u obcí, kde byla provedena plynofikace a kde původní kotle na tento typ vytápění zůstaly jako záložní zdroje. Hlavním problémem u těchto zdrojů vytápění je především to, že jsou využívány pro likvidaci některých složek komunálního odpadu.*

## **PŘÍLEŽITOSTI (O)**

- **Státní investice v regionu, především do dopravní infrastruktury, školství, zdravotnictví a sociálních služeb (O1).**
- **Členství ČR v EU (O2).**

*Možnost přístupu ke zdrojům strukturálních a kohezních fondů, příležitost zemědělců k čerpání dotací z Evropského zemědělské garančního a orientačního fond (EAGGF).  
Rozvoj partnerství se zahraničními obcemi a regiony.*
- **Zapojení do rozvojových programů Pardubického kraje (O3).**
- **Migrace obyvatel (O4).**

*Migrace obyvatel z měst na venkov je očekávaný jev. Tento jev vytváří příležitost pro „připravené“ mikroregiony (plochy pro bydlení a podnikání, bytová výstavba, infrastruktura, kvalitní životní prostředí, atmosféra místa ....).*
- **Vstup nových investorů a oborů i v souvislosti s existencí průmyslové zóny „Paprasek“ (O5).**
- **Rozvoj nových informačních a telekomunikačních technologií a celkově tzv. znalostní ekonomiky (O6).**

*Využití nových principů e-commerce a e-work pro tvorbu nových pracovních míst přímo v obcích.*
- **Rozvoj ekologických a mimoprodukčních forem zemědělství (O7).**
- **Změna ve způsobu života a trávení volného času – poptávka po nových volnočasových aktivitách (O8).**
- **Rozvoj zpracovatelského průmyslu a modernizace zemědělské prvovýroby (O9).**
- **Vytváření image mikroregionu, pod kterou se bude prezentovat navenek (O10).**

## **HROZBY (T)**

- **Nepřipravenost na tvorbu projektů splňujících požadavky EU pro spolufinancování z evropských strukturálních fondů (T1).**

- **Nerespektování principu „partnerství“ mezi obcemi, soukromými subjekty, neziskovými organizacemi atd. a z toho vyplývající důsledky (T2).**
- **Pokračování negativního trendu demografického vývoje, zvyšování podílu obyvatel v neproduktivním věku (T3).**
- **Odliv mladých a vzdělaných lidí především z malých vesnic (T4).**  
*V budoucnu může být (některých malých obcích) problém sestavit kandidátku do komunálních voleb.*
- **Nárůst nezaměstnanosti (lokální nezaměstnanosti) - omezování (zastavení) činnosti velkých podniků ve Svitavách - zvyšování podílu žen a osob se sníženou pracovní schopností na počtu nezaměstnaných. S tím souvisí i nárůst sociálních problémů a celkové hospodářské zaostávání regionu (T5).**
- **Zpomalení výstavby především dopravní infrastruktury - investiční priority státu „mimo region“ (T6).**
- **Ohrožení podstaty zemědělských podniků – nesplněním norem EU (T7).**  
*Existenci zemědělských podniků v dlouhodobém horizontu ohrožují také přetrvávající disproporce mezi cenami vstupů a výstupů v zemědělství, nízká rentabilita zemědělského podnikání a s tím související obtížná dostupnost úvěrů. Na to navazuje i zhoršování životní úrovně pracovníků v zemědělství v důsledku nízké úrovně odměňování.*
- **Nepřípravenost firem na vstup do EU (T8).**
- **Zhoršování stavu kulturně-historických památek (T9).**
- **Nedostatečná koordinace rozvojových aktivit na jednotlivých úrovních veřejné správy (T10).**

## Koincidenční matice: vztah SWOT analýzy a prioritních rozvojových oblastí

		Rozvoj cestovního ruchu v mikroregionu Svitavsko	Ochrana životního prostředí	Zajištění sociálních a zdravotních služeb	Vzdělávání a využívání volného času	Ekonomický rozvoj	Rozvoj venkova a zemědělství
<b>SILNÉ STRÁNKY</b>	(S1) Zastoupení významné a velké obce v mikroregionu	x	x	x	x	x	
	(S2) Rozsáhlá rozvojová plocha pro podnikání ve Svitavách					x	
	(S3) Krajinářsky atraktivní území	x	x				x
	(S4) Kvalitní životní prostředí	x	x				x
	(S5) Stabilizované podnikatelské (především zemědělské) subjekty					x	x
	(S6) Mateřské školy v malých obcích			x	x		x
	(S7) Připojení obcí na internet				x	x	x
	(S8) Územně plánovací dokumentace obcí						x
	(S9) Vybudovaná síť cyklistických tras	x			x		
	(S10) Všeobecná dostupnost základní lékařské péče i na venkově			x			x
	(S11) Zavadení standardu EU v zemědělství a zpracovatelském ...					x	x
	(S12) Dobré podmínky pro bydlení					x	x
	(S13) Kladný přirozený přírůstek obyvatel v mikroregionu ...			x	x		x
<b>SLABÉ STRÁNKY</b>	(W1) Hospodářsky slabý mikroregion	x				x	
	(W2) Nepříznivá skladba obcí mikroregionu			x	x		
	(W3) Trend úbytku obyvatel ve sledovaném období ....			x	x	x	x
	(W4) Nízký stupeň technické vybavenosti obcí v odvádění		x				x
	(W5) Dopravní obslužnost			x	x		x
	(W6) Dopravní napojení mikroregionu na krajské město Pardubice ...	x		x		x	
	(W7) Urbanistické uspořádání obcí		x		x		x
	(W8) Špatné dopravní značení a značení významných cílů	x					x
	(W9) Nevyužívané průmyslové a zemědělské objekty a stavby					x	x
	(W10) Malá nabídka kulturních a společenských akcí zaměřených ...	x			x		
	(W11) Nedostatečná příprava pozemků na výstavbu objektů k bydlení					x	x
	(W12) Architektonických závady zejména na hospodářských ....	x					x
	(W13) Špatný stav místních, obslužných i státních komunikací	x				x	x
	(W14) Nízké využití venkovských usedlostí pro rekreační účely	x					x
	(W15) Malá nabídka a nízká úroveň služeb v oblasti cestovního ruchu	x				x	
	(W16) Vysoký podíl spalování tuhých paliv		x				
<b>PŘÍLEŽITOSTI</b>	(O1) Státní investice v regionu, především do dopravní infrastruktury					x	
	(O2) Členství ČR v EU	x	x	x	x	x	x
	(O3) Zapojení rozvojových programů Pardubického kraje	x	x	x	x	x	x
	(O4) Migrace obyvatel						x
	(O5) Vstup nových investorů a oborů v souvislosti s existencí ....					x	
	(O6) Rozvoj nových informačních a telekomunikačních technologií				x	x	
	(O7) Příznivé předpoklady pro rozvoj ekologických a mimopr.....		x				x
	(O8) Změna ve způsobu života a trávení volného času....	x			x		x
	(O9) Rozvoj zpracovatelského průmyslu a modernizace zemědělské ..					x	x
	(O10) Vytváření image mikroregionu, pod kterou se bude prezentovat	x					

# RRA PK

		Rozvoj cestovního ruchu v mikroregionu Svitavsko	Ochrana životního prostředí	Zajištění sociálních a zdravotních služeb	Vzdělávání a využívání volného času	Ekonomický rozvoj	Rozvoj venkova a zemědělství
<b>OHROŽENÍ</b>	(T1) Nepřípravenost na tvorbu projektů splňujících požadavky EU	x	x	x	x	x	x
	(T2) Nerespektování principu „partnerství“ mezi obcemi a ....		x	x	x	x	
	(T3) Pokračování negativního trendu demografického vývoje ...			x	x		x
	(T4) Odliv mladých a vzdělaných lidí především z malých vesnic			x	x	x	x
	(T5) Nárůst nezaměstnanosti (lokální nezaměstnanosti) - omezování					x	x
	(T6) Zpomalení výstavby především dopravní infrastruktury ...					x	x
	(T7) Ohrožení podstaty zemědělských podniků – nesplněním norem ..						x
	(T8) Nepřípravenost firem na vstup do EU					x	
	(T9) Zhoršování stavu kulturně-historických památek	x					x
	(T10) Nedostatečná koordinace rozvojových aktivit na jednotlivých ...					x	x

### **III. PROGRAMOVÁ ČÁST**

#### **1. Vize**

Tato aktualizovaná verze vychází z původního strategického plánu z roku 2001. Na základě výstupů z revidované analýzy provedla pracovní skupina jmenovaná na místo původní Komise úpravu SWOT analýzy. Ta doznala oproti původní SWOT analýze určité změny, nikoliv však zásadní. Tato fáze aktualizace byla proto i určující pro definování prioritních oblastí rozvoje. Členové pracovní skupiny se shodli na tom, že původní rozvojové oblasti jsou i nadále pro mikroregion prioritní, přičemž navrhli určité rozšíření sledovaných oblastí a doplnění o oblast vzdělávání a volnočasových aktivit. Zároveň v rámci vymezených prioritních oblastí pracovní skupina přehodnotila strategické cíle. Přehodnocení strategických cílů bylo provedeno tak aby jejich naplňování směřovalo k postupné realizaci celkové VIZE:

*Zajištěním trvale udržitelného rozvoje (v oblasti ekonomické, sociální, životního prostředí), kvality života a rozvojem venkova vytvořit atraktivní území pro život i podnikání.*

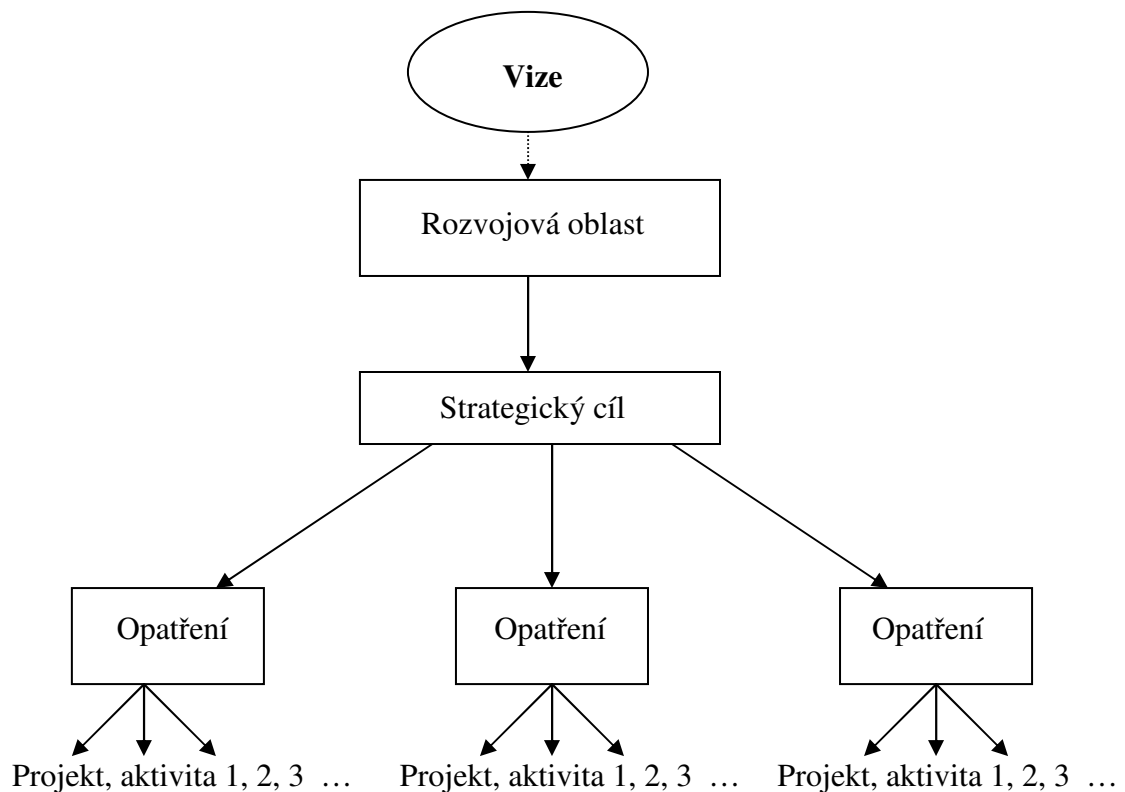
K realizaci strategických cílů slouží jednotlivá opatření. Ta představují vlastní způsob (metodu) dosažení cílů a podobně jako je klíčová programová část v procesu strategického programování, tak obdobně klíčovou roli sehrávají opatření v programové části.

Jednotlivá opatření byla částečně převzata z původního plánu, částečně z návrhů a doporučení členů pracovní skupiny a v neposlední řadě na základě výstupů z dotazníkového šetření provedeného mezi obcemi mikroregionu. Tyto výstupy naznačily, jaké konkrétní akce a projekty hodlají obce a subjekty v obcích realizovat a právě dle těchto záměrů byla koncipována rámcová opatření, jejichž zaměření jsou širšího, obecnějšího charakteru.

Finální část pak představují tzv. typové aktivity, na které v části č. IV navazuje seznam konkrétních projektů, resp. projektových záměrů jednotlivých obcí.



## Obecné schéma struktury programové části Strategického plánu mikroregionu Svitavsko



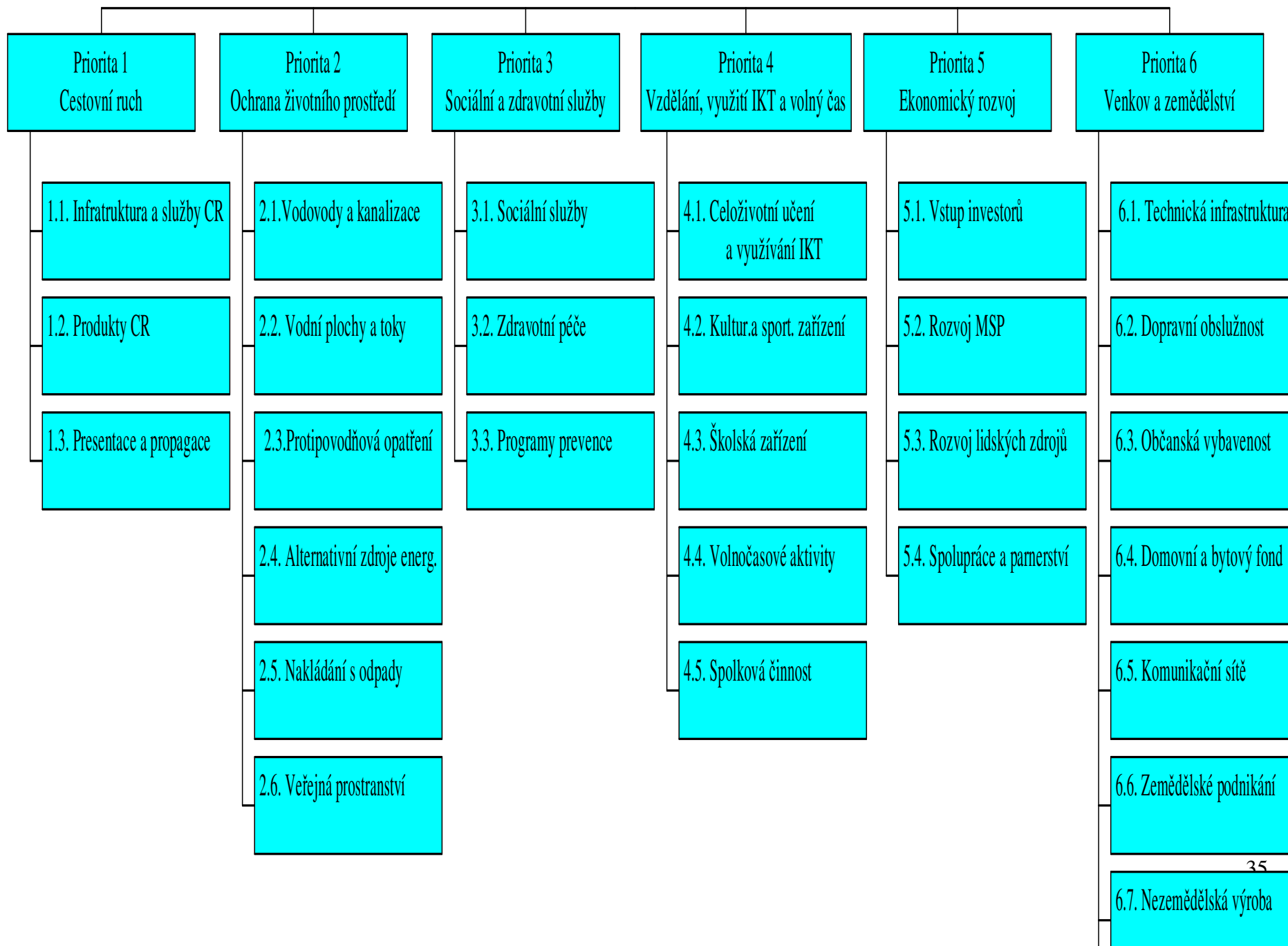
## 2. Prioritní oblasti rozvoje

Aktualizovaná verze strategického plánu se zaměřuje na 6 prioritních oblastí rozvoje mikroregionu. Pro každou rozvojovou oblast byl definován hlavní, strategický cíl, který je obecně koncipován jako vytýčení cesty k žádoucímu (cílovému) stavu.

PRIORITY ROZVOJOVÁ OBLAST	STRATEGICKÝ CÍL
<p><b>PRIORITA 1</b></p> <p><b>ROZVOJ CESTOVNÍHO RUCHU V MIKROREGIONU SVITAVSKO</b></p>	<p><i>Zkvalitněním a rozšířením nabídky služeb a atraktivity území docílit zvýšení počtu návštěvníků i možností krátkodobé rekreace.</i></p>

<p><b>PRIORITA 2.</b></p> <p><b>OCHRANA ŽIVOTNÍHO PROSTŘEDÍ</b></p>	<p><i>V oblasti ochrany životního prostředí je potřebné realizovat především kroky vedoucí k zajištění:</i></p> <ul style="list-style-type: none"> <li>• likvidace odpadních vod a zásobování kvalitní pitnou vodou</li> <li>• protipovodňových opatření</li> <li>• zavádění a podpoře alternativních zdrojů energie</li> <li>• komplexního systému v nakládání s odpady</li> </ul>
<p><b>PRIORITA 3</b></p> <p><b>ZAJIŠTĚNÍ SOCIÁLNÍCH A ZDRAVOTNÍCH SLUŽEB V OBCÍCH MIKROREGIONU</b></p>	<p><i>Oblast sociální</i></p> <p><i>Rozšířit a zkvalitnit nabídku sociálních služeb a tím zvýšit kvalitu života zejména seniorů a občanů se ZPS v mikroregionu Svitavsko.</i></p> <p><i>Oblast zdravotnictví</i></p> <p><i>Zajistit všeobecně dostupnou přednemocniční lékařskou péči a rychlou záchrannou službu pro obyvatele obcí mikroregionu.</i></p>
<p><b>PRIORITA 4</b></p> <p><b>VZDĚLÁVÁNÍ A VYUŽÍVÁNÍ IKT, VOLNÉHO ČASU</b></p>	<p><i>Zabezpečit podmínky pro vzdělávání obyvatel, využívání informačních a komunikačních technologií (především vysokorychlostního internetu) a trvale zlepšovat podmínky pro využívání volného času, zejména dětí a mládeže.</i></p>
<p><b>PRIORITA 5</b></p> <p><b>EKONOMICKÝ ROZVOJ</b></p>	<p><i>Ekonomicko-sociální rozvoj mikroregionu tj., podpora a propagace malého a středního podnikání a aktivit terciálního sektoru s cílem vytvořit nová a stabilizovat existující pracovní místa. V návaznosti na současné a budoucí podnikání podporovat oblast výzkum a vývoj.</i></p>
<p><b>PRIORITA 6</b></p> <p><b>ROZVOJ VENKOVA A ZEMĚDĚLSTVÍ</b></p>	<p><i>Oblast venkova</i></p> <p><i>Zvýšením kvality života, zlepšením technické a občanské vybavenosti a rozvojem tzv. občanské společnosti vytvářet zázemí pro plnohodnotný život na venkově.</i></p> <p><i>Oblast zemědělství</i></p> <p><i>Stabilizovat zemědělství a živnostenské podnikání s cílem zvýšit nabídku konkurenceschopného zboží a komodit. Podpořit rozvoj přidružených výrobních kapacit a mimoprodukčních složek zemědělství. Pečovat o životní prostředí tak, aby prosperující zemědělství a jeho mimoprodukční složky zajišťovalo kvalitní hospodaření v krajině a přispívalo ke zlepšení všech složek životního prostředí.</i></p>

Pro každou rozvojovou oblast byla definována jednotlivá opatření, jejichž postupná realizace by měla přispět k dosažení vytyčených cílů. Jednotlivá opatření jsou přehledně uvedena v následujícím schématu.





Pro každou rozvojovou oblast jsou vymezeny typy subjektů, které mají určitou vazbu (např. realizátor, partner, veřejná autorita, aj.) na realizaci jednotlivých opatření a zároveň případné zdroje, umožňující spolufinancování jednotlivých aktivit. Obecný časový horizont uskutečnění naplnění strategických cílů je určen jako dlouhodobý (10-15 let), přičemž u většiny konkrétních projektů je uveden i předpokládaný termín realizace (většinou krátkodobý až střednědobý horizont), včetně odhadu finanční náročnosti daného záměru.

Jelikož celý strategický plán musí vycházet ze širších souvislostí a zároveň by měl odpovídat rozvojovým záměrům a prioritám programových dokumentům nadřazených územních celků (např. PRK), sektorově zaměřeným programům a též vyhovovat vymezení podpůrných programů, jsou v rámci každé rozvojové oblasti uvedeny typy těchto dokumentů, na které existují určité vazby.

**2.1.****PRIORITA 1: Rozvoj cestovního ruchu v mikroregionu Svitavsko*****Strategický cíl***

*Zkvalitněním a rozšířením nabídky služeb a atraktivity území docílit zvýšení počtu návštěvníků i možností krátkodobé rekreace.*

Svitavský mikroregion nepatří mezi významné turistické lokality České republiky. Jednoznačně výrazné turistické atrakce se zde nenacházejí, to ale neznamená, že Svitavsko nemá návštěvníkům co nabídnout. V rámci rozvoje cestovního ruchu je nutno postupovat s vědomím souvislostí a specifik destinace a rozvoj v tomto odvětví založit na nové koncepci produktově orientované turistiky. V dnešní velké konkurenci v nabídce turistických produktů jsou často služby spojené s cestovním ruchem pro návštěvníky rozhodující. Spektrum a kvalita služeb cestovního ruchu je však slabou stránkou tohoto regionu. Adekvátně s růstem množství a kvalitou služeb je zároveň potřeba zajišťovat jejich propagaci a to v duchu jednotné a účinné presentace mikroregionu.

**Relevantní typy zaangažovaných subjektů:**

svazek obcí, obce, města, podnikatelé, KČT, SČNP, soukromé osoby, IC Svitavy, SFDI, ČCCR, CRR, MMR

**Potenciální finanční zdroje:**

rozpočet obcí a svazku obcí, SFDI – program výstavby a údržby cyklistických stezek, POV, ČCCR a MMR - Programy podpory cestovního ruchu, krajské granty, SROP, programy podpory malého a středního podnikání

**Doba trvání:**

2003-2013

**Vazba na jiné dokumenty:**

Národní rozvojový plán

Společný regionální operační program

Program rozvoje Pardubického kraje

Program obnovy venkova

Specifické programy MMR, ČCCR

## 2.1.1. Budování infrastruktury cestovního ruchu a rozvoj služeb pro turisty

Vazba opatření na SWOT:

S1, S3, S9, W6, W8, W10, W12, W13, W14, W15, O2, O3, O8, T1, T9

typové aktivity:

- *Budování infrastruktury pro rozvoj kongresové turistiky regionálního a nadregionálního významu*
- *Rozvoj sítě cyklistických stezek a cyklotras*
- *Budování a obnova doprovodné turistické a cykloturistické infrastruktury (odpočívadla, přístřešky, stolky, informační tabule o známých osobnostech...)*
- *Podpora vzniku a obnovy ubytovacích a stravovacích zařízení*
- *Zabezpečení doprovodných turistických služeb pro turisty (půjčovna a servis kol, směnárna,...)*
- *Rekonstrukce nevyužívaných objektů pro potřeby služeb cestovního ruchu (např. bývalá škola, bývalý statek, továrna aj.)*
- *Pobyty na statcích a farmách*
- *Vybudování tábořiště nebo kempu*

## 2.1.2. Tvorba produktů cestovního ruchu, podpora vzniku speciálních forem cestovního ruchu (např. hypoturistika, agroturistika, apod.)

Vazba opatření na SWOT:

S3, S4, S9, W1, W8, W10, W14, W15, O2, O3, O8, T1

typové aktivity:

- *Vyhlášení turistického produktu zaměřeného na využití stávající i nové infrastruktury a zajištění doprovodného programu vč. ubytování a stravování*
- *Projekt spolupráce se Společností česko-německého porozumění z Moravské Třebové při organizování pobytů bývalých sudetských Němců*
- *Podpora a povzbuzení rozvoje tradičních řemesel a typických krajových výrobků*
- *Program využití individuálních rekreačních objektů pro rodinnou rekreaci*
- *Vyznačení tématické česko-moravské cyklotrasy*
- *Výstavba golfového hřiště*
- *Výstavba rozhledny jako součást doprovodného mobiliáře cyklotras*

- *Výlovy rybníků s programem pro veřejnost*

### **2.1.3. Presentace a propagace mikroregionu, tvorba image**

*Vazba opatření na SWOT:*

S1, S3, S4, S9, W8, W10, W12, W15, O2, O3, O10, T9

*typové aktivity:*

- *Jednotná prezentace turistického produktu jako ucelené nabídky služeb (účast na prezentacích Pardubického kraje, veletrzích cestovního ruchu apod.)*
- *Vydání propagačních materiálů mikroregionu (vizuální presentace, tématická brožura cyklotras a turistických cílů)*
- *Ročenky turistických, sportovních, kulturních a společenských akcí*
- *Projekt jednotného informačního systému umožňující identifikaci příslušnosti k mikroregionu (směrové značení důležitých cílů, informační tabule, aj.)*
- *Vytvoření naučné publikace o regionálně historické problematice mikroregionu*
- *Společný marketing míst vážících se k osobnosti Oskara Schindlera (Svitavy, Brněnec)*
- *Účast na veletrzích a výstavách ČR (ve spolupráci s okolními regiony a Pardubickým krajem)*
- *Zapojení do incomingových projektů Pardubického kraje*

## **2.2.**

### **PRIORITA 2: Ochrana životního prostředí**

#### ***Strategický cíl***

*V oblasti ochrany životního prostředí je potřebné realizovat především kroky vedoucí k zajištění:*

- *likvidace odpadních vod a zásobování kvalitní pitnou vodou*
- *protipovodňových opatření*
- *zavádění a podpoře alternativních zdrojů energie*
- *komplexního systému v nakládání s odpady*

Jednou ze silných stránek mikroregionu je skutečnost, že disponuje relativně kvalitním životním prostředím. Z hlediska ochrany ovzduší a vod nemá mikroregion mimořádné problémy. Neexistuje plošné ekologické zatížení, a ani žádná z obcí nemusí řešit problematiku odstraňování



zátěží z minulosti. Problémem především však malých obcí je nakládání s odpadními vodami a též zabezpečení pitné vody.

Úkolem pro řešení je zbudování a zajištění provozu centrálního víceúčelového zařízení pro nakládání s odpady a další rozvoj systému nakládání s odpady v celém regionu. Stále spíše pouze diskutovanou záležitostí je významnější využívání alternativních zdrojů. Obdobně lze konstatovat stále jisté rezervy v celkové péči o krajinu, s kterou souvisí i eliminace nebezpečí povodní.

### **Relevantní typy zaangažovaných subjektů:**

svazek obcí, obce, města, kraj, provozovatelé VaK, SFŽP, MZe, MŽP, AOPK, ČEA, Katastrální úřad, Pozemkový úřad, LIKO a.s., Agrární komora

### **Potenciální finanční zdroje:**

rozpočet obcí a svazku obcí, SFŽP, POV, krajské granty, OP I, MZe – program na výstavbu a technickou obnovu ČOV a kanalizací, Pozemkový fond, ČEA – státní program na podporu úspor energie a využití obnovitelných zdrojů energie, SFŽP – Program využívání kogeneračních jednotek, AOP - Program péče o krajinu, Program revitalizace říčních systémů

### **Doba trvání:**

2003-2018

### **Vazba na jiné dokumenty:**

Národní rozvojový plán

Operační program Infrastruktura

Program rozvoje Pardubického kraje

Program obnovy venkova

Specifické programy MŽP, MZe, SFŽP a AOPK

## **2.2.1. Výstavba a obnova vodovodů a kanalizací, likvidace odpadních vod**

*Vazba opatření na SWOT:*

S4, W4, O2, O3, T1, T2

*typové aktivity:*

- *Zajištění zásobování pitnou vodou všech obyvatel mikroregionu*
- *Příprava projektu likvidace odpadních vod v sídlech nad 2000 EO*

## 2.2.2. Revitalizace, budování a obnova malých vodních ploch, revitalizace vodních toků

*Vazba opatření na SWOT:*

S3, S4, O2, O3, T1

*typové aktivity:*

- *Zpevnění hrází rybníků a břehů vodotečí*

## 2.2.3. Realizace protipovodňových opatření, komplexní pozemkové úpravy

*Vazba opatření na SWOT:*

S1, S3, S4, O2, O3, T1, T2

*typové aktivity:*

- *Výstavba retenčních nádrží a suchých poldrů*
- *Obnova a vyčištění stok a silničních příkopů*
- *Výstavba valů, mezí a remízků na svazích polí, lesů a luk zajišťujících protierozní a vsakovací funkci*
- *Úprava toků*
- *Lokální ochrana před zatopením při přívalových deštích*

## 2.2.4. Podpora a realizace projektů zaměřených na úspory energie a využití alternativních zdrojů energie

*Vazba opatření na SWOT:*

S4, W16, O2, T1, T2

*typové aktivity:*

- **Realizace pilotních projektů pro jednotlivé druhy alternativních zdrojů energie (biomasa, větrná elektrárna, solární kolektory apod.), které budou využity pro ekologickou výchovu na všech typech škol v mikroregionu**
- *Zpracování studie vhodnosti umístění větrných elektráren*
- *Podpora vzniku nových pracovních míst v souvislosti s využíváním alternativních zdrojů energie*

## 2.2.5. Tvorba komplexního systému v nakládání s odpady

Vazba opatření na SWOT:

S1, S4, W16, O2, O3, T1, T2

typové aktivity:

- Rozšíření systému separace komunálního odpadu
- Osvětové a propagační programy týkající se nakládání s odpady a obecně životního prostředí
- Vybudování doprovodných zařízení v obcích v rámci projektu Komplexního nakládání s odpady

## 2.2.6. Péče o veřejná prostranství a krajinu

Vazba opatření na SWOT:

S3, S4, W7, T2

typové aktivity:

- Komplexní úprava veřejných prostranství, obnovení a rozšíření veřejné zeleně
- Podpora realizace vymezených územních systému ekologické stability
- Opravy a údržba polních a lesních cest
- Výsadba dřevin (polní a silniční stromořadí, větrolamy, meze, břehové porosty)

## 2.3.

### **PRIORITA 3: Zajištění sociálních a zdravotních služeb v obcích mikroregionu**

#### ***Strategický cíl pro oblast sociální***

*Rozšířit a zkvalitnit nabídku sociálních služeb a tím zvýšit kvalitu života zejména seniorů a občanů se ZPS v mikroregionu Svitavsko.*

#### ***Strategický cíl pro oblast zdravotnictví***

*Zajistit všeobecně dostupnou přednemocniční lékařskou péči a rychlou záchrannou službu pro obyvatele obcí mikroregionu.*

Na území mikroregionu je lékařská péče všeobecně dostupná, celé území je dobře pokryto systémem rychlé záchranné služby. Nemocnice ve Svitavách je programově zahrnuta do fondu akutní lůžkové péče Pardubického kraje. Z pohledu mikroregionu se jedná o silné stránky, které je potřeba zachovat.

Zásadní problém v sociální oblasti je nedostatečná kapacita v zařízeních určených k péči o seniory. Především dostatečně kapacitní domov důchodců absentuje v celém mikroregionu. Jeho výstavba by vhodně doplnila celý systém péče o seniory v regionu. Z hlediska potřeb integrace znevýhodněných skupin obyvatelstva do společnosti je dále nutné podpořit takové programy a projekty, které sledují právě tento cíl. Další rozvoj sociálních služeb s využitím principu dobrovolnosti představuje příležitost pro zkvalitnění sociální péče.

### **Relevantní typy zaangažovaných subjektů:**

svazek obcí, obce, města, NNO, lékaři, nemocnice Svitavy, MPSV

### **Potenciální finanční zdroje:**

rozpočet obcí a svazku obcí, SROP, OP RLZ, Program prevence sociálně patologických jevů (MŠMT), Program státní podpory práce s dětmi a mládeží (MŠMT)

### **Doba trvání:**

2003-2013

### **Vazba na jiné dokumenty:**

Operační program Rozvoj lidských zdrojů

Společný regionální operační program

Program rozvoje Pardubického kraje

Specifické programy MŠMT

### **2.3.1. Rozvoj sociálních služeb pro potřebné jednotlivce a znevýhodněné skupiny obyvatel mikroregionu**

*Vazba opatření na SWOT:*

S1, S6, W3, O2, O3, T1, T2, T3, T4

*typové aktivity:*

- *Výstavba startovacích bytů pro mladé nízkopříjmové rodiny*
- *Vznik chráněných dílen a pracovišť pro občany se ZPS a tělesně postižené občany*
- *Podpora NNO působících v sociální oblasti (především zajištění odpovídajících prostor pro jejich činnost)*
- *Rozšíření služeb Charity Svitavy do více obcí*

## 2.3.2. Zajištění dostupné zdravotní péče pro občany mikroregionu

*Vazba opatření na SWOT:*

S1, S10, S13, W2, W3, W5, T2, T3, T4

*typové aktivity:*

- *Zachování pravidelných ordinačních hodin praktických lékařů v obcích mikroregionu*
- *Doplnění ambulantních služeb odborných lékařů v obcích se stálým zdravotnickým zařízením*
- *Zachování lékařské pohotovosti v nočních hodinách*

## 2.3.3. Vytváření projektů prevence sociálně patologických jevů

*Vazba opatření na SWOT:*

S1, S13, W2, O2, T1, T3, T4

- Podpora sdružení a institucí působících v oblasti práce s menšinami

## 2.4.

### **PRIORITA 4: Vzdělávání a využívání volného času**

#### *Strategický cíl*

*Zabezpečit podmínky pro vzdělávání obyvatel a trvale zlepšovat podmínky pro využívání volného času, zejména dětí a mládeže.*

Pro zachování venkovského osídlení v regionu je potřeba zajistit takové životní podmínky, které budou jednak posilovat to, co láká lidi k životu na vesnici a jednak co nejvíce eliminovat to, co nutí lidi z venkova odcházet do měst. Dílčí aspekty této problematiky jsou řešeny zároveň v ostatních rozvojových oblastech tohoto plánu.

Jednou ze zásadních věcí, která nutí především mladé a vzdělané lidi z vesnice odcházet (tedy pro budoucnost venkova těch perspektivních), je do značné míry omezený kulturní a společenský život. Proto, je-li v zájmu obcí mladé lidi na venkově udržet, případně přilákat i další, je nutné se věnovat i tomuto problému (pochopitelně vedle např. řešení bydlení, ekonomických aktivit, dopravní obslužnosti – viz další rozvojové oblasti).

**Relevantní typy zaangažovaných subjektů:**

svazek obcí, obce, města, školy, zájmové spolky, tělovýchovná sdružení, sportovní oddíly, NNO

**Potenciální finanční zdroje:**

rozpočet obcí a svazku obcí, POV, MŠMT – Program dotací na pořizování a technické zhodnocení investičního majetku v tělovýchově a sportu, krajské granty, SROP, OP RLZ, program EU Socrates a Leonardo da Vinci

**Doba trvání:**

2003-2013

**Vazba na jiné dokumenty:**

Národní rozvojový plán

Operační program Rozvoj lidských zdrojů

Společný regionální operační program

Program rozvoje Pardubického kraje

Program obnovy venkova

Specifické programy MŠMT

**2.4.1. Rozvoj dalšího vzdělávání a celoživotního učení, využívání ITK**

*Vazba opatření na SWOT:*

S1, S7, S13, W2, W3, W5, O2, O3, T1, T4

*typové aktivity:*

- *Pořádání kurzů, seminářů a přednášek v obcích mikroregionu*
- *Zavedení a zpřístupnění vysokorychlostního internetu do veřejných knihoven a ostatních veřejných zařízení*
- *Podpora celoživotního vzdělávání (Tvorba vhodných forem dalšího vzdělávání pro pracující, zajištění informovanosti o možnostech distančního vzdělávání)*
- *Rozvoj činnosti Univerzity třetího 3. věku ve Svitavách*
- *Podpora sdružování a vzájemné spolupráce vzdělávacích a školících institucí*

**2.4.2. Budování, údržba a rekonstrukce kulturních, sportovních apod. zařízení, jejich multifunkční využívání**

*Vazba opatření na SWOT:*

S13, W2, W3, W7, W10, O2, O3, O8, T1, T2, T4,

## **2.4.3. Rozvoj škol a školských zařízení, jejich obnova, rekonstrukce a dovybavení**

*Vazba opatření na SWOT:*

S6, S13, W2, W3, W5, W7, O2, O3, O6, T1, T2, T3, T4,

*typové aktivity:*

- *Podpora vzdělávání pedagogických pracovníků ve věci záležitostí EU (evropské programy, apod.)*

## **2.4.4. Rozvoj volnočasových aktivit zaměřených především na děti a mládež**

*Vazba opatření na SWOT:*

S6, S9, S13, W3, W5, W7, W10, O2, O3, O6, T1, T3, T4

*typové aktivity:*

- Podpora zájmově umělecké činnosti
- *Pořádání soutěží pro děti a mládež v rámci mikroregionu*

## **2.4.5. Podpora tradiční venkovské spolkové činnosti a organizací včetně vzniku nových tradic a občanských aktivit**

- *Podpora zájmových a spolkových organizací vč. vytvoření odpovídajících prostor pro jejich činnost*

*Vazba opatření na SWOT:*

S13, W2, W3, O3, O8, T4

*typové aktivity:*

- *Pořádání pravidelných trhů a jarmarků ve Svitavách a Březové (prodej místních i uměleckých výrobků, potravin, apod.)*

**2.5.****PRIORITA 5: Ekonomický rozvoj*****Strategický cíl***

*Ekonomicko-sociální rozvoj mikroregionu tj., podpora a propagace malého a středního podnikání a aktivit terciálního sektoru s cílem vytvořit nová a stabilizovat existující pracovní místa. V návaznosti na současné a budoucí podnikání podporovat oblast výzkum a vývoj.*

Svitavsko patří mezi regiony vymezené pro soustředěnou podporu (dle zákona 248/2000 Sb. o podpoře regionálního rozvoje) a v návaznosti na tento zákon je v PRK specifikován jako mikroregion venkovský. Do těchto oblastí mají být směřovány finanční prostředky státní i krajské podpory zaostávajícím regionům.

Zastoupený průmysl se vyznačuje do značné míry monotematicností – je (bylo) zde významné zaměření na textilní průmysl, přičemž tento obor se nachází dlouhodobě v útlumu. Pro ekonomické oživení regionu je potřeba podpořit rozvoj podnikání, především podniky malého a středního podnikání, které jsou hlavním faktorem hospodářské stability. Rozvojový potenciál ať už pro potřeby podpory malého a středního podnikání nebo pro získání velkého investora představuje průmyslová zóna Paprsek.

**Relevantní typy zaangažovaných subjektů:**

svazek obcí, obce, města, podnikatelé, Okresní hospodářská komora Svitavy, MPO, CzechInvest, RRA PK, ÚP, ČMZRB

**Potenciální finanční zdroje:**

rozpočet obcí a svazku obcí, POV, krajské granty, SROP, OPMP, programy podpory malého a středního podnikání, CzechInvest - Program podpory průmyslových zón, Aktivní politika zaměstnanosti - ÚP

**Doba trvání:**

2003-2013

**Vazba na jiné dokumenty:**

Národní rozvojový plán

Operační program Průmysl a podnikání

Společný regionální operační program



Program rozvoje Pardubického kraje  
Specifické programy MPO, agentury CzechInvest  
Státní politika podpory zaměstnanosti

## **2.5.1. Vytváření podmínek pro rozvoj průmyslových podniků a vstup nových investorů**

*Vazba opatření na SWOT:*

S1, S2, S5, S11, S12, W1, W3, W9, W13, O1, O2, O3, O5, O9, T1, T6, T8, T10

*typové aktivity:*

- *Vytvoření databáze nevyužívaných hospodářských objektů na území mikroregionu a její aktualizace*
- *Obnova a využití uvolněných hospodářských objektů a areálů*
- *Vytvoření podmínek pro vznik inovačního centra výzkumu a vývoje*

## **2.5.2. Rozvoj MSP s důrazem na oblasti s nízkou koncentrací zaměstnavatelských subjektů**

*Vazba opatření na SWOT:*

S5, S11, W1, W6, W9, W13, W15, O2, O6, O9, T1, T5, T8

*typové aktivity:*

- *Zajištění aktivního informačního servisu pro podnikatele a investory vč. vytvoření odpovídajících prostor pro činnost poradenských organizací (OHK apod.)*
- *Vytváření podmínek pro vznik nových provozoven*
- *Poskytování poradenství pro začínající podnikatele*
- *Podpora projektů firem, které vytváří nové a stabilizuje stávající pracovní místa*
- *Specifikace deficitních služeb v obcích a městě mikroregionu*
- *Podpora firemních projektů zavádějících inovační technologie, možnost spolufinancování z operačních programů (prostředky strukturálních fondů)*
- *Podpora vzniku služeb v oblasti motorismu a stravování (např. území podél komunikací I. třídy)*

## **2.5.3. Podpora rozvoje lidských zdrojů**

*Vazba opatření na SWOT:*

S12, W3, W11, W15, O2, O6, T1, T4, T5, T8, T10

*typové aktivity:*

- *Využívání prostředků ÚP k dotování vzniku nových pracovních míst*
- *Tvorba projektů vzdělávání a rekvalifikace pracovních sil, možnost spolufinancování z operačních programů (prostředky strukturálních fondů)*
- *Podpora a motivace lidí k aktivnímu postoji při řešení nezaměstnanosti*
- *Projekt spolupráce vzdělávacích institucí s místními podnikatelskými subjekty a ostatními aktéry při zajišťování požadovaného vzdělání nezaměstnaných i zaměstnanců*

#### **2.5.4. Rozvoj spolupráce a partnerství mezi ekonomickými a veřejnými subjekty v regionu**

*Vazba opatření na SWOT:*

S1, W3, W6, W9, W11, W13, W15, T2T4, T5, T10

*typové aktivity:*

- *Organizování setkání podnikatelů v mikroregionu a zajištění komunikace obcí a měst s podnikateli.*
- *Podpora spolupráce místních podniků a výzkumných pracovišť za účelem vytváření nových technologických postupů a výrobků*
- *Realizace pilotního projektu podnikatelského inkubátoru v mikroregionu.*

## 2.6.

**PRIORITA 6 : Rozvoj venkova a zemědělství*****Strategický cíl pro oblast venkova***

*Zvýšením kvality života, zlepšením technické a občanské vybavenosti a rozvojem tzv. občanské společnosti vytvářet zázemí pro plnohodnotný život na venkově.*

***Strategický cíl pro oblast zemědělství***

*Stabilizovat a následně rozvíjet zemědělství a živnostenské podnikání s cílem zvýšit nabídku konkurenceschopného zboží a komodit. Podpořit rozvoj přidružených výrobních kapacit a mimoprodukčních složek zemědělství. Pečovat o životní prostředí tak, aby prosperující zemědělství a jeho mimoprodukční složky zajišťovalo kvalitní hospodaření v krajině a přispívalo ke zlepšení všech složek životního prostředí.*

Již bylo uvedeno, že Svitavsko patří mezi venkovské mikroregiony. Vyznačuje se nízkou mírou hustoty osídlení a zároveň vysokým podílem zaměstnanosti v zemědělství. Rozvoj venkova je zde do značné míry podmíněn stabilitou a následným rozvojem jednotlivých zemědělských podniků i zemědělství jako celku. Převážná většina svitavského mikroregionu leží v zemědělsky intenzivně obdělávané oblasti, která má i příznivé předpoklady pro rozvoj ekologických i mimoprodukčních funkcí zemědělství.

Výrazným determinantem rozvoje venkova je nízká ekonomická síla, která je způsobena především nízkou daňovou výtěžností. S tím souvisí celkově nízká úroveň vybavenosti obcí. Zvýšení ekonomické výkonnosti a zlepšení vybavenosti obcí jsou předpoklady pro celkovou stabilizaci venkovského prostoru a jsou nezbytné pro nastolení příznivého demografického vývoje.

**Relevantní typy zaangažovaných subjektů:**

svazek obcí, obce, města, podnikatelé, dopravci, církev, bytová družstva, MZe, MŽP, SFŽP, PGRLF, Agrární platební agentura, Agrární komora Svitavy, odbytová družstva

**Potenciální finanční zdroje:**

rozpočet obcí a svazku obcí, MMR – program podpory bydlení, Programy ministerstva kultury zachování a obnovy kulturních památek, POV, krajské granty, SROP (společný regionální

operační program), OP RVMZ, SZIF

**Doba trvání:**

2003-2013

**Vazba na jiné dokumenty:**

Národní rozvojový plán

Operační program Rozvoj venkova a multifunkčního zemědělství

Společný regionální operační program

Program rozvoje Pardubického kraje

Program obnovy venkova

Specifické programy MZe

Plán rozvoje zemědělství a venkova na období 2000-2006

**2.6.1. Výstavba a obnova technické infrastruktury obcí**

*Vazba opatření na SWOT:*

S8, W7, W11, W13, W16, O2, O3, O4, T1, T6,

**2.6.2. Zajištění dopravní obslužnosti v obcích mikroregionu, zlepšení zázemí hromadné dopravy**

*Vazba opatření na SWOT:*

S10, W2, W5, W6, W7, W13, O2, O8, T1, T4, T5,

*typové aktivity:*

- Projednání s přepravci možnost optimalizace spojů, především ve večerních hodinách a svátečních dnech

**2.6.3. Výstavba a obnova občanské vybavenosti a rekonstrukce a údržba kulturních památek**

*Vazba opatření na SWOT:*

S13, W3, W7, W8, W10, W12, O8, T3, T4, T9

*typové aktivity:*

- Rekonstrukce obecních budov za účelem jejich multifunkčního využití

## **2.6.4. Obnova a výstavba domovního a bytového fondu v obcích, rozvoj potřebné infrastruktury**

*Vazba opatření na SWOT:*

S8, S12, , S13, W2, W3, W4, W11, W14, W16, O4, O8, T3, T4,

*typové aktivity:*

- *Příprava stavebních parcel pro stavbu nových rodinných domů*

## **2.6.5. Rozvoj komunikačních sítí a technologií v obcích mikroregionu**

*Vazba opatření na SWOT:*

S7, O2, O6, T1

*typové aktivity:*

- *Využití informační metropolitní sítě města Svitavy i pro ostatní obce mikroregionu*

## **2.6.6. Vytvoření podmínek pro stabilizaci, rozvoj a zvýšení efektivity zemědělského podnikání**

*Vazba opatření na SWOT:*

S5, W9, O7, O9, T4, T7

*typové aktivity:*

- *Investice do zemědělství a podpora začínajících mladých zemědělců*
- *Vytipování nejvhodnějších oblastí pro související druhy podnikání, podpora agroturistiky*
- *Dořešení vlastnických vztahů k majetku a dokončení procesu nové organizace území (dořešení pozemkových úprav)*
- *Prodej nevyužívaných zemědělských objektů*

## **2.6.7. Využití potenciálu zemědělských podniků k rozšíření nezemědělských výrobních**

*Vazba opatření na SWOT:*

S5, W9, W12, O7, O9, T5

*typové aktivity:*

- *Rozvoj a podpora mimoprodukčních forem zemědělství – zemědělec jako spoluvůrce krajiny*
- *Rozvoj a podpora přidružených činností provozovaných zemědělskými podniky*
- *Výroba a zhodnocení netradičních potravin.*

- *Podpora zatravnění a zalesnění neobdělávaných pozemků a pěstování rychle rostoucích dřevin*

### **2.6.8. Zavádění standardů EU při výrobě, zpracování a skladování zemědělských produktů**

*Vazba opatření na SWOT:*

S5, S11, O2, O7, O9, T1, T7

*typové aktivity:*

- *Tvorba skladovacích kapacit na krmiva a vedlejší produkty ŽV*
- *Tvorba skladovacích a zpracovatelských kapacit zemědělských produktů*
- *Podpora zavádění standardů EU pro welfare v ustájení zvířat*

## **Použité zkratky:**

AOPK – Agentura ochrany přírody a krajiny

CRR – Centrum pro regionální rozvoj

ČCCR – Česká centrála cestovního ruchu

ČEA – Česká energetická agentura

ČMRZB – Českomoravská záruční a rozvojová banka

EO – Ekvivalentní obyvatel

KČT – Klub českých turistů

KÚ – Krajský úřad

MMR – Ministerstvo pro místní rozvoj

MPO – Ministerstvo průmyslu a obchodu

MPSV - Ministerstvo práce a sociálních věcí

MSP - Malé a střední podnikání

MŠMT – Ministerstvo školství mládeže a tělovýchovy

MZe – Ministerstvo zemědělství

MŽP – Ministerstvo životního prostředí

NNO – Nestátní neziskové organizace

OP I– Operační program Infrastruktura

OP PP – Operační program Průmysl a podnikání

OP RLZ – Operační program Rozvoj lidských zdrojů

OP RVMZ – Operační program Rozvoj venkova a multifunkčního zemědělství

PGRLF – Podpůrný a garanční rolnický a lesnický fond

POV – Program obnovy venkova

PRK – Program rozvoje kraje

RRA PK – Regionální rozvojová agentura Pardubického kraje

SČNP – Společnost česko-německého porozumění

SFDI – Státní fond dopravní infrastruktury

SFŽP – Státní fond životního prostředí

SROP – Společný regionální operační program

SZIF – Státní zemědělský intervenční fond

ÚP – Úřad práce

### **3. Implementace, monitoring a hodnocení realizace strategického plánu**

Implementací je míněn způsob, jakým bude Strategie realizována – ještě jednodušeji vyjádřeno, jakým způsobem bude zajišťováno, aby cíle Strategie byly postupně naplňovány. V této souvislosti je třeba zdůraznit, že neexistuje jeden osvědčený způsob implementace rozvojových strategií. Ten se odlišuje do větší či menší míry v závislosti na konkrétních podmínkách v daném městě nebo regionu.

**Uváděná implementace vychází z návrhu způsobu implementace původního strategického plánu, který byl dodatečně koncipován odbornou manažerskou firmou mikroregionu.** Z něho vyplývá, že do vlastní realizace strategického plánu je potřeba zapojit co nejširší spektrum veřejnosti (obce a jejich občané, NNO, podnikatele, aj.). Pro úspěšné naplňování realizace plánu je však potřeba zvolit řídicí, výkonné i kontrolní mechanismy. Jako nejvhodnější se jeví vycházet ze stávajících struktur svazku obcí, přičemž jednotlivými funkcemi by byly pověřeny tyto složky:

funkce řídicí - Valná hromada

funkce výkonná - Správní rada

funkce kontrolní – buď stávající pracovní skupina, nebo nově utvořená Komise pro strategický rozvoj (ideálně - obdobně složená jako pracovní skupina)

**Složka řídicí** – jejím posláním je na základě podkladů dodávaných výkonnou složkou nebo dalších externích podkladů a znalostí a vědomostí jejích členů nebo poradních orgánů usměrňovat realizaci strategie dle aktuální situace a možností.

**Složka výkonná** bude fakticky realizovat usnesení a pokyny řídicí složky, zajišťovat realizaci vybraných opatření, připravovat podklady pro řídicí složku ohledně možností realizace dalších opatření, spolupracovat s řadou organizací státní správy a samosprávy a s odbornými dodavateli určitých druhů prací (poradci, realizační firmy).

**Složka kontrolní** bude projednávat navrhované aktualizace a doplňky strategie rozvoje na základě podkladů řídicí složky, projednávat podněty a připomínky z řad vlastních členů i veřejnosti.

Monitoring realizace strategie rozvoje bude zahrnovat:

#### **Registraci stavu realizace jednotlivých opatření**

Registraci bude zajišťovat Správní rada 1 x za rok a předkládat Valné hromadě a Komisi



pro strategický rozvoj regionu na vědomí.

## **Monitoring sociálně – ekonomických ukazatelů regionu**

Monitoring bude zajišťovat Správní rada (zřejmě prostřednictvím odborné subdodávky) sledováním obdobných sociálně – ekonomických ukazatelů, které byly použity při tvorbě sociálně ekonomické a SWOT analýzy.

Protože se tyto ukazatele s realizací plánu budou měnit jen postupně, je optimální interval vytvoření **souhrnné zprávy** o monitoringu cca **1 x 3 roky** (praxe může ukázat, že i delší, např. 1 x za 5 let – rozhodne ). Zpráva bude předkládána Valné hromadě a Komisi pro strategický rozvoj regionu.

## **Monitoring konkrétních projektů**

Jednotlivé realizované projekty ze strategie rozvoje, zejména projekty spolufinancované z externích národních a evropských zdrojů, budou muset mít většinou stanoveny, sledovány a vyhodnocovány **vlastní monitorovací ukazatele efektivity a životaschopnosti**. Např. se bude jednat o počet zřízených nových pracovních míst, počet návštěv informačního střediska a veřejného Internetu, revitalizovanou plochu území, plochu nové komunikace aj. Ve spolupráci se zadavateli (investory) těchto projektů bude maximální snahou Správní rady shromažďovat za celý mikroregion i výsledky tohoto podrobného monitoringu a výsledky zahrnout do hodnotící zprávy ad b), předkládané Valné hromadě a Komisi pro strategický rozvoj regionu.

Výsledky monitoringu budou jedním z **podkladů a podnětů pro úpravy a aktualizace strategie rozvoje** mikroregionu.

## IV. SOUHRN PROJEKTŮ A PROJEKTOVÝCH ZÁMĚRŮ MĚST A OBCÍ MIKROREGIONU

V rámci aktualizace strategického plánu bylo provedeno dotazníkové šetření ve všech 14 členských obcích a 2 městech mikroregionu mimo jiné za účelem prověření jejich investičních záměrů řešících obecně technické, společenské a ostatní potřeby dané obce. Obcemi uvedené záměry jsou v různé fázi přípravy i urgentnosti realizace, různě investičně náročné i s rozdílným časovým horizontem vlastní realizace. V následujícím přehledu jsou uvedeny všechny obcemi předložené záměry (projekty), přičemž jsou systematicky přiřazeny k prioritám a opatřením, do něhož svým charakterem přísluší.

Aktuálně je zpracován **zásobník projektů**, které jsou navrženy v rámci činnosti mikroregionu či aktivit jednotlivých obcí k realizaci v období 2003-2015.

### PRIORITA 1 CESTOVNÍ RUCH

#### OPATŘENÍ 1.1 Infrastruktura a služby CR

1. *Konverze nevyužité budovy bývalé Vigony na multifunční vzdělávací, komunitní, kulturní a kongresové centrum (143 mil. Kč, 2004-2006). Z mikroregionálního hlediska stěžejní projekt s pozitivním dopadem do většiny priorit a opatření*
2. *Vybudování cyklostezky Javorník – Kukle – Mikuleč (3 mil. Kč)*
3. *Vybudování příměstské cyklistické stezky Svitavy – Vendolí*
4. *Rozvoj areálu rybníku Rosnička (Svitavy)*
5. *Vybudování odpočívadla pro cyklisty v horní části obce Koclířov (dokončení 2005)*
6. *Zlepšení dopravní situace a vybudování záchytného parkoviště v severovýchodní části městské památkové zóny ve Svitavách (13 mil. Kč, 2004-5)*
7. *Rekonstrukce objektu na ul. Dvořákova na Kulturní a stravovací zázemí u památníku Oskara Schindlera (2006, 12 mil. Kč)*

#### OPATŘENÍ 1.2. Produkty cestovního ruchu

1. *Vytvoření Muzea venkovských řemesel v obci Vendolí (3,9 mil. Kč, 8/04-12/05)*
2. *Realizace Studie zkvalitnění lyžařských podmínek v obci Radiměř (umělé zasněžování) + vybavení centra zimních sportů (parkoviště, ubytovna, aj.)*
3. *Rozšíření nabídky a expozic Městského muzea a galerie ve Svitavách všude doplnit roky*
4. *Vyhlášení uceleného turistického produktu s mikroregionální působností(2005)*

**2.1.2. Presentace a propagace mikroregionu, tvorba image**

1. *Vydání mapy cyklotras na Svitavsku (typ SHOCart)*
2. *Jednotná propagace Svitavska, jako místa vhodného pro kulturní a kongresovou turistiku v rámci vyhlášeného turistického produktu (2006)*

**2.2. Ochrana životního prostředí****2.2.1. Výstavba a obnova vodovodů a kanalizací, likvidace odpadních vod**

- *Výstavba kanalizace a ČOV v obci Pohledy (předpokládané náklady a termín realizace: 30 mil. Kč, rok 2010)*
- *Výstavba kanalizace a ČOV v obci Opatovec (44 mil. Kč)*
- *Vybudování kanalizace a ČOV v obci Kukle*
- *Výstavba ČOV a kanalizace v obci Dětrichov (10 mil. Kč, 2015-20)*
- *Výstavba úpravny pitné vody v obci Dětrichov (3 mil. Kč, 2010)*
- *Rekonstrukce vodovodu v obci Hradec nad Svitavou (20 mil. Kč, 2005)*
- *Oprava vodojemů v obci Radiměř (400 tis. Kč)*
- *Výstavba kanalizačních stok ve Svitavách s cílem zajištění čištění odpadních vod z doposud neodkanalizovaných domů na městské ČOV (20 mil. Kč, rok 2004-05)*
- *Dostavba skupinového vodovodu Svitavy zahrnující zbudování nových jímacích vrtů, rekonstrukce vodárenských objektů, instalace radiodispečinku, náhrada azbestových řadů (50 mil. Kč, rok 2004-06)*
- *Výstavba kanalizace a ČOV v Březové nad Svitavou (95 mil. Kč, rok 2005-08)*

**2.2.2. Revitalizace, budování a obnova malých vodních ploch, revitalizace vodních toků**

- *Vyčištění a odbahnění rybníka v obci Karle*
- *Výstavba rybníku Luční ve Svitavách - nad rybníkem Rosnička (3,5 mil. Kč, rok 2004-05)*

**2.2.3. Realizace protipovodňových opatření, komplexní pozemkové úpravy**

- *Budování opatření proti následkům přívalových dešťů v obci Radiměř (2005)*
- *Zpracování geometrických plánů pro převod lesních pozemků do majetku obce Hradec nad Svitavou (300 tis. Kč, 2004)*
- *Protipovodňová opatření na řece Svitavě ve Svitavách v úseku od světelné křižovatky po*

*Hradec nad Svitavou – zkapacitnění koryta řeky a rekonstrukce mostů a lávek ( 55 mil. Kč, rok 2004-06)*

- *Protipovodňová opatření na Lačnovském potoce ve Svitavách – výstavba dvou pravobřežních poldrů, zkapacitnění koryta a rekonstrukce mostů a lávek (70 mil. Kč, rok 2004-10)*
- *Postupná výstavba poldrů v okolí Svitav (50 mil. Kč, od roku 2007)*

*OPATŘENÍ 2.4. Alternativní zdroje energie*

### **2.2.4. Podpora a realizace projektů zaměřených na úspory energie a využití alternativních zdrojů energie**

*1. Výstavba větrné elektrárny 250 kWh v obci Pohledy (předpokládané náklady a termín realizace: 10 mil. Kč, 2005)*

**2. Instalace solárních panelů v rámci rekonstrukce objektu bývalé Vigony ve Svitavách (2006)**

### **2.2.5. Tvorba komplexního systému v nakládání s odpady**

konkrétní projekty

- *Příprava projektu „Komplexní nakládání s odpady na Svitavsku“ a zapojení do krajského programu nakládání s odpady*
- *Rozšíření systému sběrových míst separovaných složek komunálního odpadu (3 mil. Kč, rok 2004-07)*
- *Vybudování zařízení pro nakládání s odpady v Kamenné Horce*
- *Vybudování sběrného dvoru v obci Opatov*
- *Vylepšení podmínek pro sběr komunálního odpadu v obci Opatov – zpevnění svozových míst, zastřešení prostoru pro kontejnery, pořízení dalších kontejnerů (400 tis. Kč, 2004)*
- *Zřízení objektu pro sběr a třídění nebezpečného a komunálního odpadu v obci Dětrichov (100 tis. Kč, 2004-6)*

### **2.2.6. Péče o veřejná prostranství a krajinu**

- *Ozelenění ploch u rybníka a kaple s vybudováním odpočivných míst s lavičkami v obci Javorník (100 tis. Kč, 2003-4)*
- *Zalesnění 15 ha luk a pastvin v obci Pohledy (1 mil. Kč, 2004-05)*
- *Zakládání nových ploch veřejné zeleně ve Svitavách v návaznosti na novou výstavbu v lokalitě Na vějíři nebo úprava stávajících ploch veřejné zeleně na sídlištích (1 mil. Kč, 2004-2006)*

- *Úprava veřejných prostranství a parku na Wolkerově aleji ve Svitavách (2005, 2. mil Kč)*

## **2.3. Zajištění sociálních služeb v obcích mikroregionu**

### **2.3.1. Rozvoj sociálních služeb pro potřebné jednotlivce a znevýhodněné skupiny obyvatel mikroregionu**

- 1. Příprava a realizace projektu Středisko sociálních služeb – domov důchodců Svitavy*
- 2. Výstavba tzv. Domu na půli cesty ve Svitavách pro mládež opouštějících výchovné ústavy*
- 3. Dokončení rozestavěných 24 b.j. v DPS v Hradci nad Svitavou*
- 4. Dokončení 12 b.j. v DPS v Koclířově (dokončení r. 2004)*
- 5. V rámci Azylového domu v Koclířově vybudovat oddechový areál pro matky s dětmi „Sluníčko“ (dokončení r.2004)*
- 6. Vytvoření prostor pro integraci sociálně znevýhodněných skupin ve Speciální škole ve Svitavách (2005-6, 9 mil. Kč)*

#### **i. Zajištění dostupné zdravotní péče pro občany mikroregionu**

- *Zřízení zdravotního střediska v obci Radiměř v budově MŠ a jeho plynofikace (1,5 mil. Kč, 2004)*
- *Dokončení výstavby nového zdravotního střediska v obci Koclířov (dokončení r. 2004)*

#### **ii. Vytváření projektů prevence sociálně patologických jevů**

- *Projekt Duchovní obnovy obce Vendolí (700 tis. Kč, 2005-06)*
- *Vytvoření prostor pro činnost romského kulturního střediska a aktivity romského sdružení Dajori ve Svitavách (2005-6)*

## **2.4. Vzdělávání a využívání volného času**

### **2.4.1. Rozvoj dalšího vzdělávání a celoživotního učení**

- *Rekonstrukce společenského a vzdělávacího centra v obci Javorník (OÚ, MŠ, ŠJ a další prostory) (5 mil. Kč, 2004-05)*

- *Proškolení pracovníků obce Javorník a ZŠ v práci s internetem (8 tis. Kč, 2004)*
- *Proškolení pracovníků obce Kamenná Horka v práci s počítačem a internetem (8 tis. Kč, 2004)*
- *Proškolení pracovníků obce s internetem (5 tis. Kč, 2004)*
- *Proškolení pracovníků obce Dětrichov v práci s počítačem (5 tis. Kč, 2004)*
- *Proškolení členů kontrolního a finančního výboru (5 tis. Kč, 2004)*
- *Proškolení členů SDH Hradec nad Svitavou (10 tis. Kč, 2004)*
- *Internetizace knihovny v obci Radiměř*
- *Rozvoj činnosti Regionální školy obnovy venkova v Koclířově (přednášky, exkurze, zájezdy, aj.)*
- *Rekonstrukce a přístavba budovy MŠ v obci Koclířov (3,5 mil. Kč, 2005)*
- *Vytvoření nových prostor pro činnost Městské knihovny a Střediska kulturních služeb ve Svitavách (2004-6)*
- *Vznik IKT centra se stanicemi připojenými na vysokorychlostní internet a vytvoření dalšího uzlového bodu Městského informačního systému (2005-6, 2 mil. Kč)*

### **2.4.2. Budování, údržba a rekonstrukce kulturních, sportovních apod. zařízení, jejich multifunkční využívání**

- *Výstavba hřiště v části obce Pohledy Horní Hynčina (500 tis. Kč, 2005)*
- *Oprava kulturního domu v obci Pohledy (5 mil. Kč, 2007)*
- *Rekonstrukce a modernizace sportovně rekreačního areálu Březinka v obci Javorník (2 mil. Kč, 2004-06)*
- *Rozšíření kulturního domu v Opatově – fitcentrum, bowling, občerstvení*
- *Vybudování sportovního areálu v obci Opatov – kluziště, tenis.kurty (1 300 tis. Kč, 2004)*
- *Oprava kabin TJ Sokol Opatov (500 tis. Kč)*
- *Výstavba odpočinkového centra u Rosničky v obci Opatovec (1 mil. Kč, 2007)*
- *Přestavba topení v KD v obci Opatovec (600 tis. Kč, 2004-5)*
- *Rozšíření sportovních kabin o posilovnu a společenskou místnost v obci Opatovec (2,5 mil. Kč, 2007-8)*
- *Oprava kulturního domu v obci Pohledy (5 mil. Kč, 2007)*
- *Výstavba společenského centra vč. obecního úřadu v obci Kukle*
- *Výstavba sportovního a dětského hřiště v obci Kukle*

- *Dobudování zázemí pro sportovce v obci Kamenná Horka (100 tis. Kč, 2004)*
- *Oprava kulturního domu v obci Kamenná Horka (500 tis. Kč)*
- *Vybudování sportovního areálu v obci Sklené (1 mil. Kč, 2005-6)*
- *Oprava kulturního domu v obci Dětrichov (oprava a nátěr oken, oprava jeviště) (200 tis. Kč, 2005-7)*
- *Plynofikace Společenského domu v Hradci na Svitavou (1 mil. Kč, 2004)*
- *Vybudování víceúčelového hřiště v obci Mikuleč*
- *Vytvoření kulturního a sportovního centra v obci Radiměř*
- *Dovybavení počítačové učebny v KD v obci Koclířov (100 tis. Kč, 2004-5)*
- *Rekonstrukce interiéru velkého sálu KD v obci Koclířov + včetně ozvučení (1 mil. Kč, 2006)*
- *Oprava kulturního domu v Březové nad Svitavou (5 mil. Kč, 2004-5)*

#### **2.4.3. Rozvoj škol a školských zařízení, jejich obnova, rekonstrukce a dovybavení**

- *Zřízení počítačové učebny v ZŠ v obci Vendolí (100 tis. Kč, 2004-05)*
- *Oprava a zkapacitnění jídelny ZŠ a MŠ Opatov (600 tis. Kč)*
- *Výstavba víceúčelového hřiště ZŠ v Hradci nad Svitavou*
- *Oprava budovy školy v obci Radiměř (2005)*
- *Modernizace Speciální základní školy ve Svitavách (9 mil. Kč, 2005-6)*

#### **2.4.4. Podpora tradiční venkovské spolkové činnosti a organizací včetně vzniku nových tradic a občanských aktivit**

- *Vybavení SDH Dětrichov motorovým vozidlem (100 tis. Kč, 2004-09)*
- *Pořízení vybavení pro SDH Hradec nad Svitavou (250 tis. Kč, 2004)*

### **2.5. Ekonomický rozvoj**

#### **2.5.1. Vytváření podmínek pro rozvoj průmyslových podniků a vstup nových investorů**

- *Průmyslový park Svitavy Paprsek (dobudování infrastruktury – pozemní komunikace, chodníky, cyklostezka, infrastruktura pro sekci C,B, napojení na obchvat I/43)*

- *Zpracování hodnotící studie ekonomického potenciálu území*
  - *Výkup pozemků v průmyslové zóně v obci Opatov*
  - *Zpracování území pro komerční výstavbu do územního plánu obce Hradec nad Svitavou*
  - *Zpracování studie a investičního záměru využití objektu č.p. 153 a objektu bývalých stájí a skladu slámy v obci Koclířov*
- 

### **2.6.1. Výstavba a obnova technické infrastruktury obcí**

- *Plynofikace obce Vendolí (16 mil. Kč, 2004)*
  - *V. etapa rekonstrukce místních komunikací v obci Javorník (1,5 mil. Kč, 2004-2005)*
  - *Oprava mostu v obci Karle (500 tis. Kč, 2004)*
  - *Parkoviště u kulturního domu v obci Karle (300 tis. Kč, 2004)*
  - *Odstavná plocha – obratiště v obci Karle (400 tis. Kč, 2004)*
  - *Rozšíření mostu v blízkosti zámečnictví Prokop v obci Opatov (400 tis. Kč, 2004)*
  - *Rekonstrukce mostu u č.p. 123 v obci Opatov (2 500 tis. Kč)*
  - *Zbudování parkoviště v obci Opatovec (1,3 mil. Kč, 2009)*
  - *Propojení stezky Košíře – Opatovec (800 tis. Kč, 2005)*
  - *Zbudování chodníku v místní části obce Opatovec Košíře (1,5 mil. Kč, 2008)*
  - *Vybudování chodníků podél hlavní komunikace v obci Kukle*
  - *Oprava místních komunikací v obci Kamenná Horka (300 tis. Kč, 2004)*
  - *Oprava místních komunikací v obci Radiměř (2 mil. Kč, 2004-5)*
  - *Vybudování parkoviště vedle kostela sv. Jakuba a Filomény + rozšíření k OÚ v obci Koclířov (1 mil. Kč, 2004)*
  - *Oprava místních komunikací v Březové nad Svitavou (15 mil. Kč, 2004-5)*
  - *Úprava náměstí v Březové nad Svitavou (25 mil. Kč, 2004-5)*
- xx Vytvoření podmínek pro činnost Informačního místa pro podnikatele-I<sup>n</sup>MP (2004)*

### **2.5.3. Podpora rozvoje lidských zdrojů**

1. *Vznik školícího střediska Okresní hospodářské komory Svitavy (2005)*



**2.6. Rozvoj venkova****i. Zajištění dopravní obslužnosti v obcích mikroregionu, zlepšení zázemí hromadné dopravy**

- *Rekonstrukce autobusových zastávek v obci Radiměř (250 tis. Kč, 2005)*

**ii. Výstavba a obnova občanské vybavenosti a rekonstrukce a údržba kulturních památek**

- *Oprava klempířských a pokrývačských prvků na kapli Nejsvětější Trojice v obci Javorník (500 tis., 2004-05)*
- *Dokončení opravy hřbitovní zdi v obci Vendolí (600 tis. Kč, 2004)*
- *Opravy vnější omítky obecního úřadu a MŠ v obci Karle (800 tis. Kč, 2005)*
- *Oprava hřbitovní zdi včetně terénních úprav v obci Pohledy (1 mil. Kč, 2004-05)*
- *Oprava hřbitovní zdi v obci Kamenná Horka (500 tis. Kč, 2004)*
- *Oprava hřbitovních bran v obci Dětrichov (50 tis. Kč, 2004)*
- *Oprava hřbitova v obci Radiměř (400 tis. Kč, 2004)*
- *Oprava budovy OÚ v obci Radiměř (1 mil. Kč, 2006)*

**iii. Obnova a výstavba domovního a bytového fondu v obcích, rozvoj potřebné infrastruktury**

- *Bytová výstavba v obci Vendolí (20 mil. Kč, 2005)*
- *Půdní vestavba sokolovny v obci Vendolí (3 mil. Kč, 2005)*
- *Rekonstrukce služebního bytu – pohostinství v obci Karle (600 tis. Kč, 2005)*
- *Výstavba trafostanice pro RD v obci Opatovec (2,5 mil. Kč, 2007)*
- *Přestavba objektu bývalé školy a OÚ na bytové jednotky (7 mil. Kč, 2005-6)*
- *Bytová výstavba v Březové nad Svitavou IV. etapa – 50 BD (60 mil. Kč, 2004-6)*

**iv. Rozvoj komunikačních sítí a technologií v obcích mikroregionu**

- *Zřízení veřejně přístupného internetu v nově rekonstruované budově OÚ Javorník (100 tis. Kč, 2004-05)*

- *Realizovat projekt Informační podpora regionu (připojení na širokopásmový internet, rozšíření Městského informačního systému do všech 26 obcí správní oblasti, jednotné propojení agend, bezpečný přístup k neveřejným datům a internetu pro všechny připojené subjekty veřejné správy v rámci oblasti sítě) (2004-6, 2 mil. Kč)*
- *Rekonstrukce veřejného osvětlení a rozhlasu v obci Dětrichov (500 tis. Kč, 2004-5)*

**v. Vytvoření podmínek pro stabilizaci, rozvoj a zvýšení efektivity  
zemědělského podnikání**

- *Oživení areálu bývalého střediska živočišné výroby „Lamačovo údolí“ v Koclířově*
-

## V. GRAFICKÁ ČÁST ANALÝZY MIKROREGIONU

### SEZNAM VŠECH GRAFŮ:

#### ZDROJ INFORMACÍ UVÁDĚNÝCH GRAFŮ:

ČSÚ - KRAJSKÁ REPRESENTACE PARDUBICE, SLDB 2001, ÚP SVITAVY

GRAF č.1: Pořadí obcí mikroregionu podle počtu obyvatelstva k 31.12.2002

GRAF č.2: Hustota zalidnění v obcích a mikroregionu k 1.1.2002

GRAF č. 3: Pořadí obcí podle podílů trvale neobydlených domů na celkovém úhrnu domů dle SLDB 2001

GRAF č. 4: Pořadí obcí podle podílu neobydlených bytů na celkovém počtu bytů dle SLDB 2001

GRAF č. 5 – obec Březová nad Svitavou, přirozený přírůstek a migrace za období 1991 – 2002

GRAF č. 6 – obec Dětrichov, přirozený přírůstek a migrace za období 1991 – 2002

GRAF č. 7 – obec Hradec nad Svitavou, přirozený přírůstek a migrace za období 1991 – 2002

GRAF č. 8 – obec Javorník, přirozený přírůstek a migrace za období 1991 – 2002

GRAF č. 9 – obec Kamenná Horka, přirozený přírůstek a migrace za období 1991 – 2002

GRAF č. 10 – obec Karle, přirozený přírůstek a migrace za období 1991 – 2002

GRAF č. 11 – obec Koclířov, přirozený přírůstek a migrace za období 1991 – 2002

GRAF č. 12 – obec Kukle, přirozený přírůstek a migrace za období 1991 – 2002

GRAF č. 13 – obec Mikuleč, přirozený přírůstek a migrace za období 1991 – 2002

GRAF č. 14 – obec Opatov, přirozený přírůstek a migrace za období 1991 – 2002

GRAF č. 15 – obec Opatovec, přirozený přírůstek a migrace za období 1991 – 2002

GRAF č. 16 – obec Pohledy, přirozený přírůstek a migrace za období 1991 – 2002

GRAF č. 17 – obec Radiměř, přirozený přírůstek a migrace za období 1991 – 2002

GRAF č. 18 – obec Sklené, přirozený přírůstek a migrace za období 1991 – 2002

GRAF č. 19 – město Svitavy, přirozený přírůstek a migrace za období 1991 – 2002

GRAF č. 20 – obec Vendolí, přirozený přírůstek a migrace za období 1991 – 2002

GRAF č. 21: Rozdělení obyvatel v obcích podle věku k 31.12. 2002

GRAF č. 22: Pořadí obcí dle podílu obyvatel v produktivním (15 - 59 let) věku v % k 31.12.2002

GRAF č.23: Pořadí obcí dle podílu obyvatel v předproduktivním věku (0 – 14 let) v % k 31.12.2002

GRAF č. 24: Pořadí obcí dle podílu obyvatel v poproduktivním věku (60 let a více) v % k 31.12.2002

GRAF č.25: Podíl obyvatel nad 15 let věku podle vzdělání podle sldb 2001

GRAF č. 26: pořadí obcí dle podílu obyvatel nad 15 let věku s dokončeným základním vzděláním (v %) dle SLDB 2001

GRAF č. 27: pořadí obcí dle podílu obyvatel nad 15 let věku s UČŇOVSKÝM A STŘEDNÍM

vzděláním BEZ MATURITY (v %) dle SLDB 2001

GRAF č. 28: pořadí obcí dle podílu obyvatel nad 15 let věku s dokončeným ÚPLNÝM STŘEDNÍM ODBORNÝM A VŠEOBECNÝM VZDĚLÁNÍM S MATURITOU (v %) dle SLDB 2001

GRAF č. 29: pořadí obcí dle podílu obyvatel nad 15 let věku s VYŠŠÍM ODBORNÝM VZDĚLÁNÍM (v %) dle SLDB 2001

GRAF č. 30: pořadí obcí dle podílu obyvatel nad 15 let věku s VYSOKOŠKOLSKÝM VZDĚLÁNÍM (v %) dle SLDB 2001

GRAF č. 31: Podíl jednotlivých druhů půd na celkové výměře území v % k 1.1. 2002

GRAF č. 32: Pořadí obcí podle podílu výměry orné půdy na celkové výměře k 1.1. 2002

GRAF č. 33: Pořadí obcí podle podílu výměry lesní půdy na celkové výměře k 1.1. 2002

GRAF č. 34: Pořadí obcí podle podílu výměry ostatní nezemědělské půdy na celkové výměře k 1.1. 2002

GRAF č. 35: Vývoj míry nezaměstnanosti v jednotlivých obcích mikroregionu a okrese Svitavy ke konci sledovaného období

GRAF č. 36: Toky uchazečů a Počet volných pracovních míst na 1 uchazeče

GRAF č. 37: Pořadí obcí dle podílu ekonomicky aktivních obyvatel v %

GRAF č. 38: Podíl ekonomicky aktivních obyvatel obcí mikroregionu v jednotlivých oborech v % dle SLDB 2001

GRAF č. 39: Podíl zaměstnanců vyjíždějících do zaměstnání podle SLDB 2001

GRAF č. 40: Výsledky voleb 2002 do Poslanecké sněmovny v jednotlivých obcích mikroregionu, okrese Svitavy, Pardubickém kraji a ČR

GRAF č. 41: Přirozený přírůstek a saldo migrace v období 1991 – 2002 v mikroregionu Svitavsko